

DRANCY

engagée pour un cadre de vie préservé

PARTICIPATION



Villes et Villages Fleuris

LE LABEL NATIONAL DE LA QUALITÉ DE VIE



Dossier de présentation 2021



SOMMAIRE



3 > édito

4 à 6 > présentation
de la ville

7 à 14 > stratégie d'aménagement
paysager et de fleurissement

15 à 17 > patrimoine végétal
et fleurissement

18 à 20 > sensibilisation
de la population

21 à 23 > une ville durable



Une démarche collective



Odette Mendes

Adjointe au Maire en charge
de l'Environnement
et de la Condition Animale

J'aime souvent rappeler l'étymologie du mot "fleur" qui vient du latin "Flos" soit "la meilleure partie". Et c'est justement avec fierté que nous vous suggérons de découvrir la meilleure partie du dévouement de tous les Drancéens en lisant ce dossier de présentation au label Villes et Villages Fleuris...

Depuis de nombreuses années, notre municipalité est engagée dans une démarche de protection de l'environnement et de préservation de la biodiversité. L'excellent travail accompli par les services de notre ville, qui œuvrent au quotidien avec bienveillance pour améliorer le cadre de vie des Drancéens, est un atout indispensable pour mener avec succès nos projets. Au-delà de toutes les actions entreprises, je souhaiterais insister sur l'importance de la sensibilisation auprès des habitants. Notre principale volonté est d'aider et accompagner les Drancéens à devenir des acteurs de la préservation environnementale. La forte participation à nos opérations comme les distributions de nichoirs (dans le cadre de la convention signée en septembre 2020 avec la Ligue pour la Protection des Oiseaux) ou encore l'offre des composteurs, nous prouvent à quel point les Drancéens sont investis. D'autre part, le succès des jardins partagés illustre parfaitement cette réalité d'une volonté de nos habitants de s'inscrire dans une démarche collective.

C'est avec beaucoup d'espoir que nous envisageons l'avenir car l'éducation à l'Environnement dès le plus jeune âge est selon nous la clé qui nous permettra de continuer à dessiner ensemble une ville de plus en plus belle, où la nature est respectée. Nous sommes convaincus que nos petits Drancéens deviendront, demain, des adultes éco-responsables. D'ailleurs, quand nous croisons, chaque jour à Drancy, des enfants qui se promènent en famille et qui s'arrêtent pour s'émerveiller devant les magnifiques massifs fleuris colorés de notre ville, nous sommes heureux de croire au pouvoir des fleurs...

“ Notre principale volonté est d'aider et accompagner les Drancéens à devenir des acteurs de la préservation environnementale. ”



PRESENTATION DE LA VILLE DE DRANCY

> Une ville francilienne en développement

La Ville de Drancy est une ville de la métropole du Grand Paris, située dans le département de la Seine-Saint-Denis, en région Île-de-France. Ses habitants sont appelés les Drancéens.

La population de la ville est de 73000 habitants.

Composée actuellement de neuf quartiers, la ville de Drancy est en pleine transformation.

La municipalité a formé, en 2010, des conseils de quartier pour discuter de la ville, des quartiers et des projets d'aménagement, en particulier dans le cadre des travaux du Grand Paris.

Un dixième quartier va voir le jour, le Baillet, à la suite de l'acquisition courant 2009-2010 d'un terrain de 6,5 ha entre les voies de chemin de fer et l'avenue Marceau.

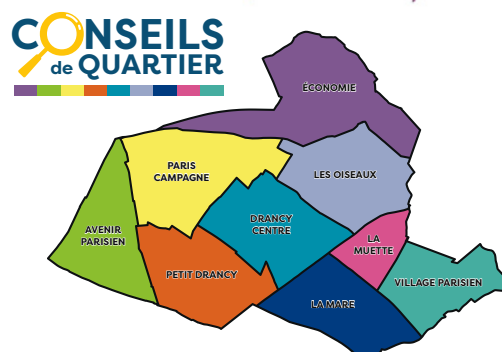


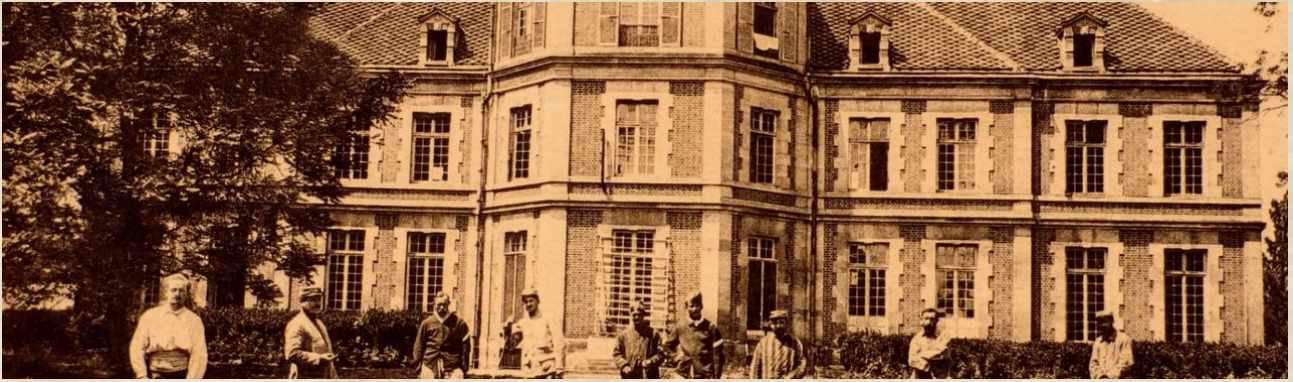
CHIFFRES CLÉS

+ de 73 000 habitants

+ de 2120 entreprises
et commerces

1 zone industrielle





> Une ville d'histoire

L'histoire de Drancy débute dès la préhistoire, où des foyers de peuplement émergent en suivant un axe de circulation appelé la « Route des Seuils » et correspondant à peu près au tracé actuel de la RN 2. Ces foyers continuent de se développer durant l'Antiquité et l'époque féodale. On peut dater du XI^e siècle le premier seigneur « protecteur » et « maimbourg » de Drancy : Guy de Latour. Progressivement, trois seigneuries se stabilisent : La Chapelle Sainte Geneviève, la seigneurie du Grand Drancy et celle des Noues (ou du Petit Drancy).

Le château et le parc de Ladoucette



L'origine du parc remonte à 1740 lorsqu'un premier vrai château est construit avec son parc à la française. Des bosquets, une chapelle, une orangerie, un potager, des pelouses, des arbres et des grilles majestueuses entourent le domaine. Une grande avenue plantée de 412 ormes et d'une double rangée d'arbres de la même essence sur les contre-allées, mène au château. A la suite de la bataille du Bourget en 1870, le château qui appartient alors à la Baronne de Ladoucette est presque totalement détruit. De magnifiques pièces d'eau et quelques vieux arbres du parc disparaissent sous les bombes. Le château est aussitôt reconstruit.

Le parc est ouvert au public en 1976. Il est réaménagé en 2006 pour accueillir les promeneurs. On y trouve un théâtre de verdure, une ferme pédagogique, un parcours sportif, un bassin de 1500 m², un city stade et des aires de jeux pour enfants.

La cité de la Muette



Le 20 août 1941, la cité de la Muette est devenue un camp d'internement et de transit. Jusqu'en août 1944, il fut le principal lieu de départ des déportés, essentiellement pour le camp d'Auschwitz-Birkenau. Neuf juifs déportés de France sur dix passèrent par le camp de Drancy pendant la Seconde Guerre mondiale. Au total, de 1942 à 1944, une soixantaine de convois en est partie, d'où son surnom d'« antichambre de la mort ».

Le Mémorial de la Shoah, 110-112 avenue Jean Jaurès, est un lieu d'histoire et de transmission permettant de mieux connaître le rôle qu'a joué la cité de la Muette dans la déportation des Juifs. Le combat des résistants a également une place primordiale dans la mémoire drancéenne. Un important travail de mémoire est réalisé grâce aux anciens résistants, combattants et à leurs amis, en étroite collaboration avec la Ville. Les cérémonies de commémoration y sont un moment privilégié pour rappeler à tous ce passé commun.



STRATÉGIE D'AMÉNAGEMENT PAYSAGER ET DE FLEURISSEMENT

➤ Un pôle environnement pour avancer dans la même direction

Le pôle environnement de la Ville de Drancy est composé de quatre services :

- Parcs et Jardins
- Ferme pédagogique
- Nettoyement
- Développement Durable

Tous ces services participent à l'embellissement, à la préservation et à la propreté du cadre de vie.

Les missions du service Parcs et jardins

Le service des Parcs et Jardins travaille au quotidien à l'embellissement de la ville grâce au fleurissement mais aussi aux différents travaux permettant une meilleure gestion des espaces en fonction des usages. Il gère, en parallèle, l'arrosage et donc la préservation de l'eau, la sécurité des aires dédiées aux jeux ou à la promenade ainsi que la réalisation des clôtures des propriétés de la Ville. Il propose enfin des aménagements de squares mais aussi d'espaces sportifs extérieurs en concertation avec le service des Sports.



Une collaboration permanente avec les autres acteurs du cadre de vie

Pour remplir ces objectifs, le service des Parcs et Jardins doit travailler en transversalité avec d'autres services comme le Développement Durable, le Nettoyement, la Voirie, le Renouvellement Urbain, la Communication ainsi qu'avec l'OPH de Drancy.

De plus, la Municipalité a noué des partenariats avec de nombreuses structures telles que la LPO, les associations Terres Urbaines ou Drancy ville Fleurie et bénéficie de leurs nombreuses actions de formations auprès du public drancéen.



CHIFFRES CLÉS

SERVICE DES PARCS ET JARDINS
BUDGET 2021

Investissement : **3 000 000 €**

Fonctionnement : **600 000 €**

Personnel :

- > Une équipe de **44** jardiniers
- > Une équipe de **8** désherbeurs pour **110** km de rues

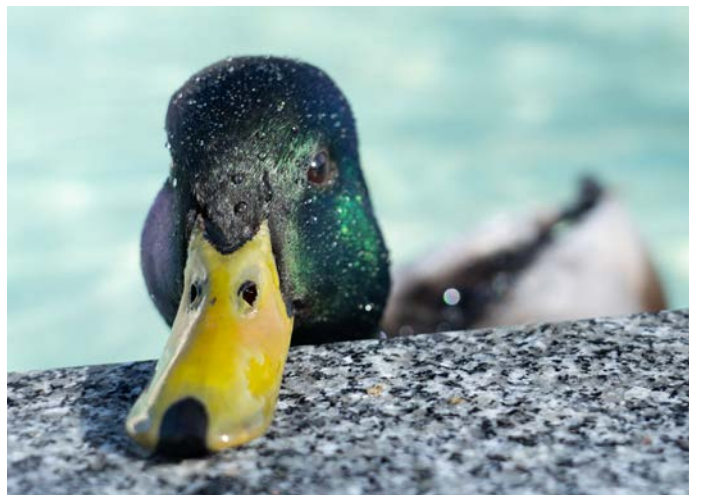


|| *La beauté de nos fleurs attire toujours la curiosité des visiteurs. Chaque jour, nous partageons avec certains nos petits secrets d'entretien ainsi que les clés d'un jardin parsemé de fleurs, de fruits et de légumes au cœur de Drancy.*

Madame et Monsieur Triquet, membres de l'association Drancy ville fleurie.



EN VIDÉO SUR [DRANCY.FR/BIODIVERSITE](https://drancy.fr/biodiversite)



> La qualité de l'espace public : une priorité

Les quarante-quatre jardiniers du service conçoivent, plantent, entretiennent et nettoient la quasi-totalité des espaces publics de la ville, en lien avec le service Nettoyement.

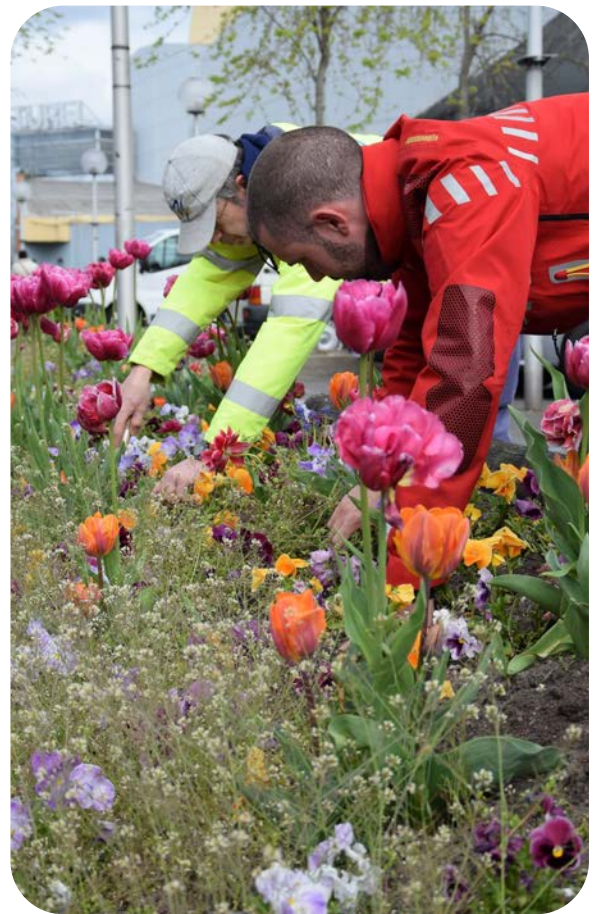
Les méthodes de gestion des espaces sont réévaluées régulièrement afin de fournir des solutions environnementales et donc de poursuivre les efforts en faveur de la qualité du cadre de vie de la population.

Les techniciens et agents de maîtrise du pôle environnement apportent leur expertise en matière d'aménagement en faisant des retours d'expérience sur ce qui fonctionne mais aussi sur ce qui fonctionne moins et nécessite d'être adapté. C'est un atout fort de la municipalité d'avoir cette assistance à la maîtrise d'œuvre et/ou maîtrise d'ouvrage dans les travaux.

Création de nouveaux espaces

En 2021, il est prévu l'aménagement de trois squares de quartier « multigénérationnels » : les squares Mandela, PVC et Ribot.

Ces aménagements sont structurés autour d'espaces de sport pour tous les âges, de terrains de pétanque, ainsi que d'espaces verts épurés, avec arbres et massifs de vivaces.



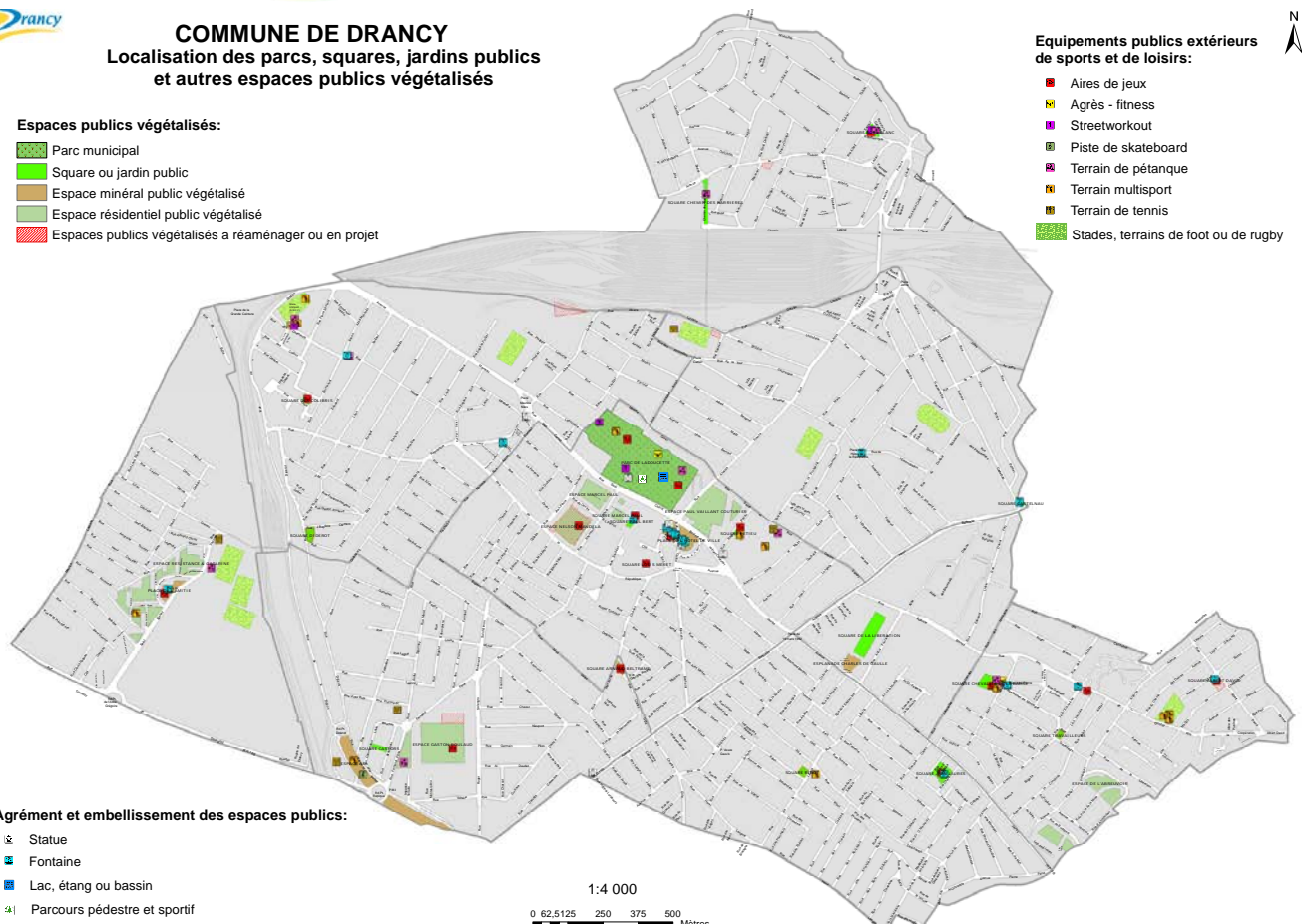
COMMUNE DE DRANCY Localisation des parcs, squares, jardins publics et autres espaces publics végétalisés

Espaces publics végétalisés:

- Parc municipal
- Square ou jardin public
- Espace minéral public végétalisé
- Espace résidentiel public végétalisé
- Espaces publics végétalisés à réaménager ou en projet

Equipements publics extérieurs de sports et de loisirs:

- Aires de jeux
- Agrès - fitness
- Streetworkout
- Piste de skateboard
- Terrain de pétanque
- Terrain multisport
- Terrain de tennis
- Stades, terrains de foot ou de rugby



Agrément et embellissement des espaces publics:

- Statue
- Fontaine
- Lac, étang ou bassin
- Parcours pédestre et sportif

Square Mandela

En plein centre-ville, le square Mandela , actuellement en travaux, comprendra des jardins partagés créés en 2020 et sera agrémenté d'une fontaine sèche, accompagnée de brumisateurs, le tout entouré d'espaces de jeux et de sport.



Square Paul Vaillant-Couturier

Situé en plein centre-ville, face à la mairie, il sera agrémenté de jeux multigénérationnels, de pergolas, d'aires de repos et de brumisateurs. Les travaux devraient être terminés d'ici la fin de l'été.



Square Ribot

Petit square dans le quartier de La Mare, il comportera de nombreux jeux ainsi qu'un coin ados et une structure de street workout. Des brumisateurs seront aussi installés pour contrer les fortes chaleurs estivales. Les travaux débuteront en juillet.



LES DERNIERS SQUARES CRÉÉS
En 2020, le square du Bois de Grosly
En 2019, le square Arnaud Beltrame

> Réfection des espaces existants en régie

De nombreux projets sont entrepris chaque année par la régie dans l'objectif d'améliorer les espaces verts existants. Ces projets sont encadrés par le bureau d'études de la régie. On peut citer par exemple :

- la rénovation des plantations devant la mairie,
- la plantation d'arbres derrière la statue du Général de Gaulle,
- la création de nombreuses prairies fleuries,
- plantation d'arbres dans les rues de la ville,
- la rénovation (après travaux) des ronds-points Repiquet et Diderot,
- la rénovation du square Castelnaud,
- la rénovation du massif devant l'école Diderot.



14 squares et parcs publics



28 aires de jeux dans les écoles



100 variétés de plantes différentes

1000 plantes dans les suspensions

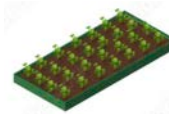
CHIFFRES CLÉS

14 aires de jeux pour enfants dans les parcs et squares

4 ensembles de jardins partagés

100 000 plantes à massifs

6000 arbres d'alignement



> Préserver l'environnement et la biodiversité

LA VILLE ENGAGÉE POUR LA PROTECTION des oiseaux...



Une convention

Le 26 septembre 2020, la Ville a signé une convention avec la Ligue pour la Protection des Oiseaux (LPO). L'objectif : formaliser son engagement en faveur de la sauvegarde et de la valorisation de son patrimoine naturel pour une durée de quatre ans. Un programme d'actions a été établi. La LPO s'engage à établir le diagnostic de la biodiversité de la commune. Un recensement a lieu tous les ans pendant 4 ans. Une phase de diagnostic est lancée pour répertorier les différentes espèces d'oiseaux sur le territoire afin de renforcer et d'encourager la biodiversité sur le territoire.

La LPO propose également des stands de sensibilisation sur le programme "Refuge" lors d'événements locaux. Un premier stand a été mis en place le 26 septembre 2020, lors de la Fête de la Saint-Fiacre.

Des installations de nichoirs

200 nichoirs ont été installés sur tout le territoire, notamment dans les écoles. Les enfants ont été sensibilisés à la protection de la biodiversité lors d'ateliers sur le monde animal et plus spécifiquement sur les oiseaux.



... des abeilles et de tous les insectes

Des ruches

L'abeille est le symbole de la crise de la diversité biologique que connaît aujourd'hui notre monde. Le rôle des pollinisateurs dans la pérennité de l'agriculture n'est plus à démontrer. La Ville voulait donc montrer son engagement. Une soixantaine de ruches est implantée actuellement sur différents terrains de la Ville (impasse Toubiana, rue Teiller). Des journées d'informations sont régulièrement organisées en partenariat avec le service Développement durable. De nombreux scolaires sont accueillis sur site et une sensibilisation grand public a lieu d'avril à juillet. Le miel récolté est proposé aux Drancéens lors des journées de l'environnement.

EN VIDÉO SUR DRANCY.FR



Même à Drancy, qui est un milieu urbain, on peut voir de belles choses. Identifier un milan royal est signe d'une biodiversité féconde à Drancy.

Gwenaëlle Personnic,
ornithologue de la LPO

EN VIDÉO SUR DRANCY.FR/BIODIVERSITE





|| *J'invite chaque Drancéen à venir à notre rencontre mais aussi à la rencontre des acteurs environnementaux de la Ville pour leur donner envie de consommer local. La qualité du miel de nos abeilles drancéennes est le fruit d'une biodiversité à Drancy.*

Cédric Diot, l'apiculteur



EN VIDÉO SUR DRANCY.FR/BIODIVERSITE

Impasse Toubiana, le conservatoire faune et flore urbaine participe à la gestion de l'espace en y encourageant l'épanouissement de la biodiversité. Des arbres fruitiers ont été plantés et des zones sont laissées en prairie fleurie afin d'encourager la faune et la flore locale.

Des hôtels insectes

Des hôtels à insectes ont également été installés dans les écoles et dans les squares de quartier. L'objectif est de mettre en valeur la biodiversité locale, de la faire connaître et de sensibiliser les habitants à sa préservation. La Ville s'engage ainsi dans une démarche de valorisation et d'amélioration de son patrimoine naturel en diffusant ses bonnes pratiques de gestion des espaces publics auprès de la population dans le but d'accroître globalement la qualité de vie des lieux publics comme privés.



Drancy Votre commune agit pour **plus de nature...**

Et installe une **prairie fleurie**

PARTERRES COMPOSÉS DE MÉLANGES FLEURIS COMPRENANT DES ESPÈCES LOCALES DONT LA FLORAISON EST DÉCALÉE DANS LE TEMPS

LES AVANTAGES :

- Absence de produit chimique
- Fleurissement diversifié
- Bon pour la biodiversité
- Source de nourriture pour les pollinisateurs
- Réduction des coûts d'entretien

PATRIMOINE VÉGÉTAL ET FLEURISSEMENT

CHIFFRES CLÉS



- 15 000** végétaux plantés chaque année
- 110 000** m² de surface à tondre ou à faucher
- 29** massifs fleuris
- 82** bacs fleuris
- 33** jardinières fleuries réparties sur l'espace public
- 78** suspensions fleuries installées chaque été
- 18** bacs végétalisés en arbustes
- 260** arbres plantés chaque année
- 50** arbres et arbres fruitiers plantés dans les cours d'école



> Les arbres de la ville

Drancy dispose d'un patrimoine arboricole conséquent (plus de 6000 arbres d'alignement) et varié (catalpas, liquidambers, aesculus, sophras, juglans, populus...). Les arbres présents dans le domaine public sont entretenus par le biais d'un marché public, à l'exception des arbres d'alignement des voies départementales qui sont plantés et entretenus par le Département. La Ville et le Département plantent régulièrement de nouveaux arbres, en favorisant les essences locales et celles qui résistent le mieux aux périodes de sécheresse. Chaque année, c'est plus de 240 arbres qui sont plantés à Drancy. Parmi eux : des celtis, érables, prunus...

En 2019, la Ville a réalisé un inventaire des arbres d'alignement. Un plan pluriannuel de gestion a ensuite été mis en place pour une planification à long terme. Le diagnostic d'un expert a permis de faire une proposition de remplacement sur 10 ans. Cette dernière prend en compte les besoins actuels mais l'objectif est aussi d'anticiper ceux à venir. Le trottoir doit, par exemple, pouvoir être accessible, les plantations ne devant pas gêner la circulation. En partenariat avec le service de la Voirie, la rue Blériot, l'avenue Buffon et la rue de la Coopération ont été rénovées et entièrement replantées cette année. L'année prochaine, ce sera le tour de la rue Voltaire, de l'impasse Montesquieu et de la rue Henri Rouanet.

Des îlots de fraîcheur ont été créés autour de la statue du Général de Gaulle en centre-ville et plus de 50 arbres supplémentaires ont été plantés dans les cours d'écoles afin d'augmenter les zones d'ombre et ainsi d'atténuer l'effet de la canicule.

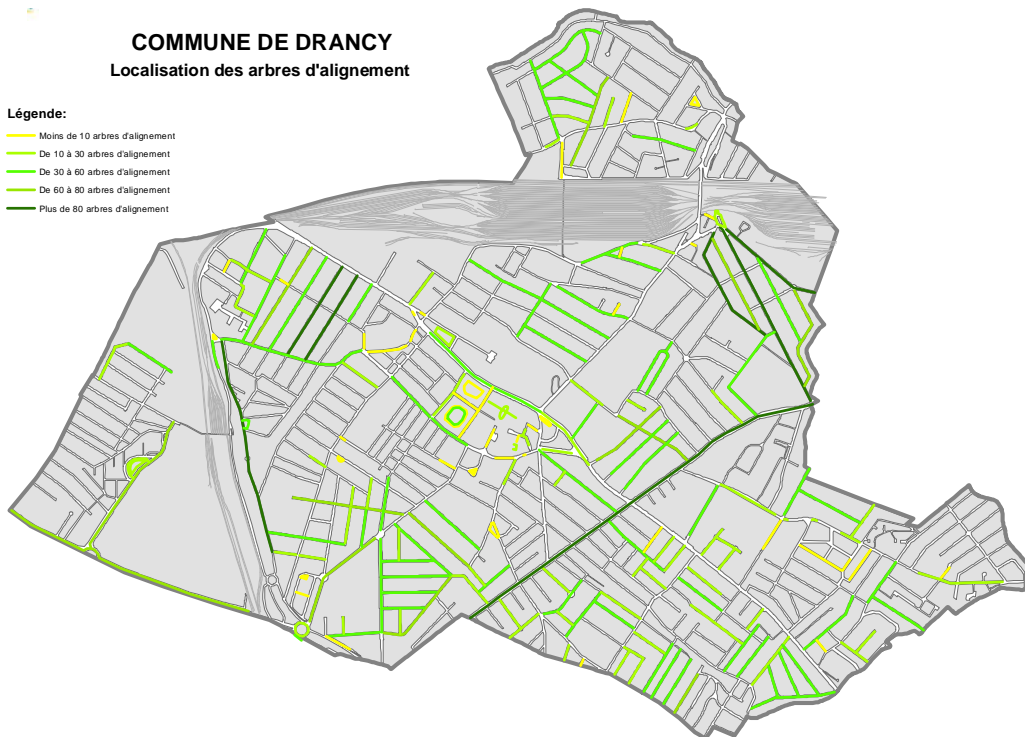




COMMUNE DE DRANCY Localisation des arbres d'alignement

Légende:

- Moins de 10 arbres d'alignement
- De 10 à 30 arbres d'alignement
- De 30 à 60 arbres d'alignement
- De 60 à 80 arbres d'alignement
- Plus de 80 arbres d'alignement



➤ Les jardins partagés

La rénovation du square Mandela a offert une belle opportunité de création de jardins partagés. Depuis plus d'un an, ce sont plus d'une soixantaine de familles qui disposent d'un lopin de terre pour cultiver des légumes et partager un moment de convivialité.

Le jardin est doté d'une serre de multiplication pour le démarrage des semis de légumes et de fleurs. Six bacs de compostage et trois bornes d'adduction d'eau ont été installés dans le jardin. Des pommiers en espalier agrémentent la lisière du jardin et une prairie fleurie a été plantée au nord du site. Lors de journées d'informations, des conseils de jardinage sont dispensés aux jardiniers amateurs par l'association Terres Urbaines qui gère l'ensemble.

L'Office public de l'Habitat, principal bailleur de la Ville, est également engagé dans la démarche et a accompagné la création de jardins partagés dans les quartiers Avenir Parisien et Gaston Roulaud.



Les jardins Mandela sont vecteurs de moments de partage, d'échanges et de liens entre les habitants mais aussi avec la nature. Les jardins partagés, c'est sensibiliser les Drancéens à une alimentation durable au rythme des saisons.

Jordan Bonaty, responsable de l'association chargée de l'animation et la gestion de l'espace Mandela



EN VIDÉO SUR DRANCY.FR/BIODIVERSITE



> Fleurissement estival 2021

Près de 100 000 plantes à massifs de près d'une centaine de variétés ornent les massifs et suspensions de la ville. Cette année, nous comptons parmi les nouveautés : hibiscus, amarante, coleus redhead, lantana, maïs d'ornement, pennisetum...

La Ville a pris en compte les recommandations du Jury des Villes fleuries et s'est engagée en faveur d'un fleurissement plus libre, mêlant des plantes vivaces annuelles et des bulbes. Dans des secteurs plus passants comme ceux du centre-ville, de la mairie et des ronds-points Diderot et Repiquet, le service fait le choix de couleurs plus intenses à tendance jaune et orange mêlant des graminées, des vivaces et des annuelles évoquant un mélange plus champêtre et libre.

Des prairies fleuries ont été plantées sur différents sites de la ville, notamment à proximité de la mairie, au parc de Ladoucette et sur l'avenue Henri Barbusse. Un panneau explicatif informe les Drancéens des bienfaits écologiques de ces aménagements.



> Une gestion naturelle : objectif zéro pesticide !

Accompagné par la FREDON, la Ville a réalisé un Plan de désherbage communal (étape validée en 2019). Depuis, elle a supprimé tout traitement aux pesticides et herbicides (étape validée en 2017) et a opté pour une gestion optimisée de la fertilisation des terrains sportifs. Des méthodes alternatives au désherbage chimique ont été mises en place. Les voiries sont balayées régulièrement par le service Nettoyement. Les adventices sur les trottoirs et les caniveaux sont éliminés par le biais d'un désherbage mécanique. Depuis 3 ans maintenant, une équipe de 8 personnes désherbe la totalité des 110 km de voirie.

Au sein des équipes des Parcs et Jardins, le désherbage manuel, le paillage et les plantations de plantes couvre-sol sont bien répandus et permettent d'atteindre les objectifs attendus. Ces méthodes ont remplacé les produits phytosanitaires. Elles apportent de l'esthétisme lorsque l'hiver dénude arbres et arbustes et participe à la reconstruction des sols avec la matière organique apportée.



SENSIBILISATION DE LA POPULATION

➤ Actions de communication

Le journal municipal fait régulièrement la promotion des actions en matière de développement durable (lire la revue de presse annexée). Des informations y sont données sur les bons gestes favorisant les économies d'énergies ainsi que des solutions pour consommer plus durable et opérer la transition écologique de son foyer (passage du fioul au gaz pour le chauffage...).

L'accent a été mis sur l'extension des consignes de tri et la chasse aux dépôts sauvages. En 2020, plusieurs vidéos d'information ou de sensibilisation ont été postées sur le site internet de la ville et sur les réseaux sociaux sur plusieurs sujets, notamment :

- le parc photovoltaïque,
- le réseau géothermie en cours d'installation,
- l'utilisation d'un composteur et d'un lombricomposteur dans le cadre de la distribution des composteurs en novembre 2019.



La gestion des sapins de Noël

La Ville en lien avec Veolia encourage les Drancéens à recycler leurs sapins de Noël. Ainsi, depuis trois ans, le tonnage est passé de 5 à 15 tonnes. Les sapins sont broyés et les copeaux sont utilisés en paillage dans les massifs.

➤ Événements

Journée de développement durable

Depuis 2018, le service Parcs et Jardins, en lien avec le service du Développement durable, y a distribué 486 lombricomposteurs et plus de 1016 composteurs. Des ateliers de compostage animés par un maître composteur y ont été mis en place pour les bénéficiaires. Ces événements sont une belle réussite en termes de participation. Un intérêt grandissant pour le lombricompostage y a été constaté.



Opération « Distribution de nichoirs »

Depuis 2020, les services Développement durable et Parcs et Jardins ont distribué 1243 nichoirs.



Opération « Distribution de composteurs »

Une vaste opération de promotion du compostage domestique a été menée à l'automne dernier, avec la distribution de 1 000 composteurs et lombricomposteurs aux Drancéens qui ont, par ailleurs, suivi une formation spécifique pour leur utilisation en appartement. Un premier lombricomposteur (grande capacité) a été installé sur le terrain Toubiana pour une expérimentation sur la production de vers.

> Les écoles impliquées

Les services Parcs et Jardins et Développement Durable mènent, en partenariat avec l'Education nationale, des actions de sensibilisation auprès des plus jeunes pour la préservation de l'environnement et la sensibilisation à la nature.



Des bacs pédagogiques

55 bacs pédagogiques ont été installés dans 16 écoles élémentaires et maternelles. C'est un lieu d'apprentissage avant tout, mais aussi un espace de détente et d'activités ludiques. Un jardinier de la ville partage ses astuces avec les enfants de maternelle et de primaire. Il les accompagne lors d'ateliers de semis de graines, de plantation de bulbes et de plantes annuelles ou bisannuelles. Des bacs ont également été installés dans plusieurs établissements publics : médiathèques, centre social municipal...



Des arbres fruitiers

Des arbres fruitiers ont été plantés dans les cours d'écoles afin de reconnecter les enfants à leur alimentation et à la nature. A chaque fois que possible, des arbres supplémentaires ont été plantés dans les cours. L'ombre des arbres est la meilleure arme pour se rafraîchir et faire baisser la température.

Défi jardinage à l'école par l'enfant et pour l'enfant

Cette année plusieurs écoles se sont inscrites au Concours National des Ecoles Fleuries pour relever le défi de jardinage à l'école. L'objectif étant d'éveiller les enfants au respect de la nature et de la biodiversité et au développement durable à travers des ateliers sous la démarche pédagogique des enseignants. Cette démarche est fortement encouragée par la municipalité. Quatre écoles de Drancy participent en 2021 : Timbaud, Pablo-Picasso, Aimé Césaire et Romain Rolland.





Des composteurs

Des composteurs ont été installés à la rentrée 2018, dans les écoles Perriot et Jaurès, à proximité du restaurant scolaire. Ce projet, accompagné par la Ville, consiste à valoriser les déchets, réduire leurs coûts de traitement, lutter contre le gaspillage et éduquer les enfants au meilleur tri possible. Le compost ainsi créé est utilisé par le service Parcs et jardins

L'association « Science Ouverte » résidant au Château de Ladoucette poursuit parallèlement ses actions de découverte des sciences. De jeunes drancéens participent à différents ateliers tout au long de l'année. Ils se sont poursuivis malgré la crise sanitaire mais en distanciel.

> Promotion de l'agriculture urbaine



En 2020, la ville et l'EPT ont signé une convention avec l'association « Terres urbaines » qui a pour but de faire la promotion de l'agriculture urbaine, au travers d'actions sur le jardinage, le maraîchage domestique et toutes autres activités en lien avec la protection de l'environnement. Cette convention prévoit différentes opérations de sensibilisation sur différents sites de la ville (Médiathèque George Brassens, Centre social, Cité du Nord, square Nelson Mandela), l'exploitation des jardins partagés du square Mandela et l'installation de l'association sur des terrains municipaux mis à disposition avec en vue la création d'une école de jardinage et de permaculture.



UNE VILLE DURABLE

> Le développement de la mobilité douce



Le choix de la mobilité électrique

La ville de Drancy continue ses efforts pour améliorer la mobilité des agents municipaux tout en réduisant les émissions de gaz à effet de serre. Le parc de véhicules légers municipaux est à 100 % électrique depuis plus de 7 ans. Les BlueCar sont remplacées progressivement par des Zoé. 16 sont arrivées en 2020 et 21 sont attendues cette année. La Ville prévoit également de développer le parc de vélos à assistance électrique.

La transition concerne également le transport collectif. L'automne dernier, elle a acquis son premier bus électrique et prévoit l'achat d'un deuxième véhicule en 2021 avec l'installation de bornes de recharge adaptées.



MIEUX RESPIRER,
POUR MIEUX VIVRE

Un plan vélo ambitieux

En 2021, la ville a lancé un plan vélo ambitieux avec la création de 11 km de pistes cyclables en trois ans. Ces nouvelles infrastructures seront pensées de manière à faire cohabiter harmonieusement tous les modes de transport.

> Le développement des énergies renouvelables

Des installations existantes

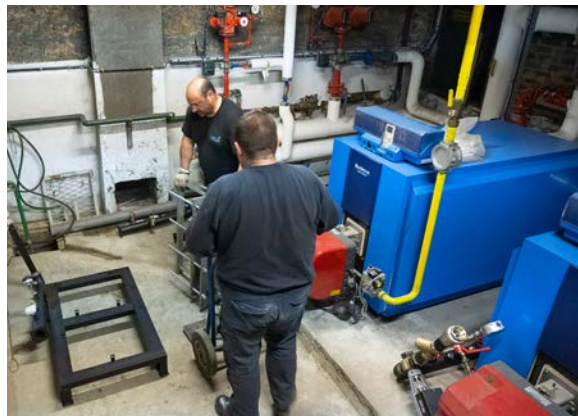
La Ville poursuit l'exploitation des installations existantes :

- près de 3000 m² de panneaux solaires photovoltaïques installés sur divers bâtiments municipaux (écoles, résidences d'habitation, parc de PME, installations sportives...). Les 700 m² équipant la toiture des terrains de tennis couverts, ont une capacité de production annuelle de 105 000 kWh/ an, soit près de 311 tonnes d'émissions de CO₂ évitées chaque année ;
- 1 installation solaire thermique pour la production d'eau chaude pour le stade nautique ;
- 1 chaufferie 100% au bois pour le chauffage et la production d'eau chaude sanitaire du centre technique municipal ;
- 1 chaufferie biomasse pour le chauffage et l'eau chaude sanitaire du quartier Avenir parisien (logements et équipements municipaux).



Un projet en cours de réalisation : la géothermie

Les travaux ont débuté en avril 2021 et se termineront à l'automne. Le raccordement concerne les bâtiments publics et les logements sociaux, qui seront alimentés en eau chaude et chauffés par une énergie renouvelable produite localement. Un choix responsable et durable qui aura un impact sur la qualité de l'air respiré par les Drancéens. Ce projet permettra d'économiser l'équivalent des émissions de CO₂ de 20 000 équivalents logements.



> La chasse aux économies d'énergie



L'éclairage public

Le remplacement des lampes sodium par des systèmes à LED et l'installation de systèmes de régulation de l'éclairage en fonction du plus juste des besoins est terminé. Un soin particulier a également été apporté à l'orientation de l'éclairage vers le sol. L'intégralité de l'éclairage public de la Ville aura été remplacé en 4 ans et le basculement de réseau de haute à basse tension réalisé en 2020. Ces nouvelles lanternes permettent d'économiser près 1320 MWh par an. L'objectif est de réduire les consommations en électricité de plus de 10 % et les émissions de gaz à effet de serre de plus de 1 340 tonnes de CO₂ sur 15 ans. A noter que les illuminations des fêtes de fin d'année fonctionnent également avec un éclairage totalement en LED nettement moins énergivore.

La consommation des bâtiments

Les services de la ville font des études approfondies sur tous les nouveaux projets et notamment les nouveaux bâtiments afin d'optimiser les consommations et la durée de vie des matériaux tout en respectant l'environnement. A cela, s'ajoute une sensibilisation deux fois par an des gardiens et des occupants des différents sites (groupes scolaires, gymnases, stades, etc..) permettant ainsi de les informer sur les consommations de leur bâtiment, de les responsabiliser et de discuter des différentes améliorations possibles.

> Le tri des déchets

L'EPT Paris Terres d'Envol s'implique dans l'amélioration de la gestion des déchets en instaurant un suivi et un contrôle des tonnages et de facturation des prestations.



Les exutoires des déchets collectés sur le territoire sont :

DRANCY

ORDURES MÉNAGÈRES	MULTI MATÉRIAUX	VERRE	OBJETS ENCOMBRANTS	DÉCHETS VÉGÉTAUX
Plate-forme de transfert de Romainville puis, incinération	Centre de tri de Blanc-Mesnil	Plate-forme de regroupement de Villeparisis	Centre de tri et valorisation PAPREC de La Courneuve	Plate-forme de compostage de Compans

Les objectifs de déploiement des colonnes enterrées trois flux (Ordures Ménagères, Emballages, Verre) sur les zones d'habitat collectif ont été atteints et les grands collectifs de plus de 50 logements ont été équipés en bornes enterrées.

Equipements des collectifs en bornes enterrées

DRANCY

OM	EMB	VERRE	Total
108	99	87	294



Collecte des encombrants

Il y a des emplacements réservés aux gros volumes

Déposez les encombrants du lundi au vendredi De 8h30 à 18h

Nous vous rappelons que l'électroménager doit être récupéré par les entreprises commerciales

Une ville propre, c'est l'affaire de tous !

Vos encombrants ne sortent pas tout seuls de chez vous, les gestes de chacun participent à la propreté générale

Une seule adresse :
Déchèterie - CTI
11 rue Gaston Lamblin - 93700 DRANCY
01 48 96 50 50
Prenez rdv et déposez vos encombrants avec un justificatif de domicile

Les animateurs interviennent régulièrement auprès des différents bailleurs sociaux et privés pour accroître la récupération.

Une campagne de sensibilisation adaptée est menée également auprès des utilisateurs de la déchetterie. Le captage des déchets a été amélioré en installant une borne à verre, des bacs supplémentaires pour une collecte des cartons et une colonne à textile.

Les demandes et le suivi des bennes sont gérés de manière journalière par le Centre Technique Municipal. 587 rotations de bennes ont été effectuées sur l'année 2020 pour un total de 1 265 tonnes. Une progression importante (935 t en 2019) et constante est observée chaque année.

Pour répondre aux obligations de la valorisation et du traitement organique des déchets, la commune a, depuis la rentrée scolaire de septembre 2015, mis en place une collecte spécifique dans tous les établissements scolaires. En 2020, plus de 69 tonnes ont été collectés (contre 103 en 2019). Ce flux de déchets est destiné à la méthanisation et représente un volume important évité des OMR. Les déchets sauvages sont considérés comme une atteinte à l'environnement et au cadre de vie, ils représentent indéniablement un véritable fléau tant du point de vue sanitaire, environnementales et financières. La ville s'engage fortement sur le sujet. La Ville a mandaté un bureau d'étude pour analyser et proposer un plan d'actions pluriannuel. ■

14 squares et parcs publics

4 ensembles de jardins partagés

100 variétés de plantes différentes

100 000 plantes à massifs

1000 plantes dans les suspensions

14 aires de jeux pour enfants
dans les parcs et squares

28 aires de jeux dans les écoles

6000 arbres d'alignement

486 lombricomposteurs offerts

1016 composteurs offerts

1243 nichoirs distribués

Plus de **73 000** habitants

+ de **2120** entreprises et commerces

1 zone industrielle

