

# DRANCY • média

BIMENSUEL D'INFORMATIONS LOCALES

Du 16 au 30 AVRIL 2021



GRAND ANGLE

## UN PROJET AMBITIEUX POUR MIEUX RESPIRER





Un week-end de Pâques  
dans le parc de Ladoucette...



## GRAND ANGLE



4-8

POUR RESPIRER MIEUX

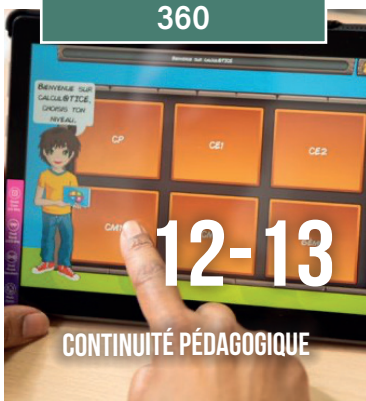
## DRANCY 360



10-11

LE BUDGET ADOPTÉ

## DRANCY 360



12-13

CONTINUITÉ PÉDAGOGIQUE

## PRÈS DE CHEZ VOUS



16-17

LES FINES GUEULES DE DENIS

## Malgré la COVID-19, la Mairie continue d'agir pour l'Emploi des Drancéens !



Emploi, il y a ceux qui en parlent et ceux qui agissent pour aider les Drancéens à en trouver un !

C'est justement pour cela que nous avons créé, en 2013, la Mission Emploi de Drancy. Elle permet d'offrir à tous les demandeurs qui poussent la porte du 93 rue de la République, de nouvelles opportunités professionnelles à proximité de chez eux, grâce à un véritable réseau d'entreprises et de partenaires, avec de véritables offres et des embauches à la clé.

Sa différence avec Pôle Emploi réside dans l'accompagnement personnalisé qui est proposé aux candidats – qui sont suivis tout au long de leurs démarches – et aux entreprises du territoire afin d'identifier parfaitement leurs besoins de recrutement.

Pour la plupart, les offres proposées ne sont pas publiques ; la Mission Emploi sélectionnant les profils les plus adaptés et les proposant aux entreprises, ce qui constitue un gage de fiabilité et de confiance pour les employeurs.

Des passerelles existent aussi vers d'autres dispositifs tels que la Plateforme Réussite, le BIJ ou Drancy Insertion.

Depuis le 1<sup>er</sup> janvier de cette année, et ce malgré la crise de la COVID-19, notre Mission Emploi n'a pas failli à sa tâche puisqu'elle a permis à près d'une centaine de demandeurs d'emploi de retrouver le chemin de l'activité, avec à la clé un CDD, une formation, un contrat d'intérim ou un CDI.

En outre, parce que nous savons que l'épidémie fragilise de nombreuses situations professionnelles, la Mission Emploi démultiplie les initiatives, par exemple avec le projet "Calypso" consacré à l'emploi des seniors, le "Labo des Langues" avec des ateliers en anglais destinés aux demandeurs, des formations informatiques à l'adresse des jeunes scolaires (dans la perspective de poursuite des études ou de recherche de stage) ou encore le "Pass Numérique" piloté par la Métropole du Grand Paris.

Au total, en 8 années d'existence, la Mission Emploi aura contribué à la réinsertion durable de près de 4.500 personnes sur le marché du travail.

4.500 raisons de répondre à ceux qui pratiquent le "Yakafokon" matin, midi et soir, qu'à Drancy nous sommes aussi une terre d'opportunités et d'Égalité des chances pour toutes et tous !

“

*Au total, en 8 années d'existence, la Mission Emploi aura contribué à la réinsertion durable de près de 4.500 personnes sur le marché du travail.*

”

Aude Lagarde, maire

## UN PROJET AMBITIEUX POUR MIEUX RESPIRER

Lundi 12 avril, Paris Terres d'Envol a adopté son Plan Climat-Air-Énergie Territorial (PCAET) avec pour objectif la neutralité carbone du territoire en 2050. Un projet ambitieux qui s'articule harmonieusement avec les initiatives déjà prises par la Ville.









# UN PLAN RÉALISTE ET INCLUSIF



**Le Plan Climat-Air-Énergie Territorial (PCAET) aura besoin de l'implication de tous pour contribuer à la lutte contre le réchauffement climatique et à l'amélioration de la qualité de vie locale.**

**L**a Loi relative à la Transition Énergétique pour la Croissance Verte (LTECV) renforce le rôle des collectivités territoriales dans la lutte contre le changement climatique. Comme toutes les intercommunalités de plus de 20 000 habitants, Paris Terres d'Envol s'est vu confier la mission de mettre en place un plan climat intégrant les enjeux de la qualité de l'air. C'est chose faite avec son nouveau Plan Climat Air Energie Territorial adopté le 12 avril et l'objectif d'une neutralité carbone en 2050. Dans moins de 30 ans, le territoire n'émettra donc pas plus de gaz à effet de serre, responsables du réchauffement climatique qu'il ne pourra en absorber via, par exemple, des plantations d'arbres ou des technologies de capture de CO<sub>2</sub> dans l'atmosphère. Ambitieux, ce plan permettra aux habitants de Paris Terres d'envol de mieux respirer et au territoire de contribuer au respect des Accords de Paris et à la maîtrise du réchauffement climatique à l'échelle planétaire.

## Des actions concrètes déjà engagées

Pour atteindre son objectif, le territoire agira sur le climat en réduisant ses émissions de gaz à effet de serre et s'engagera dans un développement écologiquement sou-

**“ Contribuer à la maîtrise du réchauffement climatique ”**

tenable en portant un soin particulier à la nature. Des actions sont déjà menées en ce sens depuis plusieurs années, elles seront diversifiées et intensifiées.

Pour diminuer l'impact des transports, notamment des véhicules individuels, Paris Terres d'Envol a pris des initiatives en faveur du vélo. Un box de stationnement vélo sécurisé a, par exemple, été installé en gare du Vert-Galant à Villepinte. Il est gratuit et compte 80 places. À l'échelle de l'habitat, l'accent a été mis sur la lutte contre la précarité énergétique. Depuis 2016, près de 700 ménages modestes résidant en zone pavillonnaire ont ainsi été soutenus sur tout le territoire dont 82 à Drancy. Un fonds dédié aux copropriétés dégradées a également financé, dès 2019, les travaux dans plusieurs copropriétés. Enfin, d'autres actions sont et seront menées en faveur de la biodiversité, de la lutte contre le gaspillage alimentaire, de la maîtrise des consommations énergétiques, de l'imperméabilisation des sols et de multiples autres enjeux environnementaux.



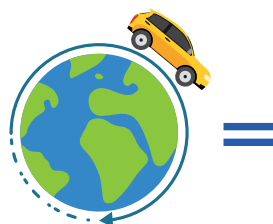
## BILAN DES ÉMISSIONS DE GAZ À EFFET DE SERRE (2019)



**2,3 MILLIONS**  
tonnes équivalent CO<sub>2</sub>  
(tCO<sub>2e</sub>)



**6,6 TONNES**  
d'équivalent CO<sub>2</sub>  
par habitant  
par an



**233 372**  
tours du monde  
en voiture



**3,9%**  
des émissions  
de la métropole  
du Grand Paris



## 3 QUESTIONS À ...

**Odette Mendes,**  
adjointe au maire, en charge  
du Développement durable

“ **Offrir un cadre de vie plus durable** ”

### **Quelles mesures avez-vous prises pour lutter contre la pollution de l'air ?**

La qualité de l'air de notre ville est depuis longtemps une préoccupation municipale. Nous nous sommes engagés très tôt dans une démarche avant-gardiste, notamment en matière de mobilité durable. Il y a plus de sept ans, Drancy était la première ville de France à disposer d'une flotte de véhicules légers municipaux à 100 % électrique. En 2020, elle montrait à nouveau l'exemple en étant la première à acquérir un car électrique. L'achat d'un deuxième est d'ores et déjà prévu en 2021. La ville développe également une mobilité dite douce à destination de ses agents. 5 vélos à assistance électrique sont déjà à leur disposition et 10 autres devraient arriver très rapidement. Ces actions sont importantes tant parce qu'elles ont un impact direct sur l'air que l'on respire que parce qu'elles permettent de marquer la conscience collective des Drancéens.

### **Et pour les Drancéens justement ?**

Comme pour les agents, nous les aidons à adopter une mobilité plus durable. Nous menons de nombreuses actions de sensibilisation et nous proposons des subventions pour l'achat de véhicules électriques. En 2020, 15 ont été attribuées pour l'achat d'une voiture et 113 pour celui d'un vélo. La mobilité durable a un impact direct dans la lutte contre la pollution de l'air mais aussi dans celle contre la pollution sonore, qui a un impact important sur notre santé et constitue une source de stress importante en zone urbaine. Nous engageons également des actions concrètes en faveur de la biodiversité. Avec l'Opération 2000 nichoirs, nous avons souhaité impliquer les Drancéens dans la protection de la faune. Nous accordons également une place importante à la flore dans la vie locale. Plusieurs espaces verts sont actuellement en rénovation ou en construction. D'autres sont également en projet dans plusieurs quartiers. Des jardins partagés ont été créés, de nombreux arbres ont été plantés et nous continuerons de le faire dès que cela sera possible car ils diminuent la pollution de façon significative. Tout est mis en œuvre pour offrir aux Drancéens un cadre de vie plus durable mais aussi plus agréable.

### **Où en sont les projets de pistes cyclables ?**

Les projets se concrétisent. Cette année, la Ville va relancer la création de pistes cyclables avec l'ambition d'en réaliser à terme 11 km. Une première tranche de travaux sera opérée en trois ans. L'enjeu principal consistera à s'assurer que ces nouvelles infrastructures, que nous attendons avec impatience, s'adapteront aux autres modes de transport. Piétons, cyclistes et automobilistes peuvent et doivent cohabiter et circuler en parfaite harmonie.



# LE CLIMAT, ÇA CHANGE QUOI ?



**Marwa Braihim,**  
vice-présidente au développement durable  
de Paris Terres d'Envol

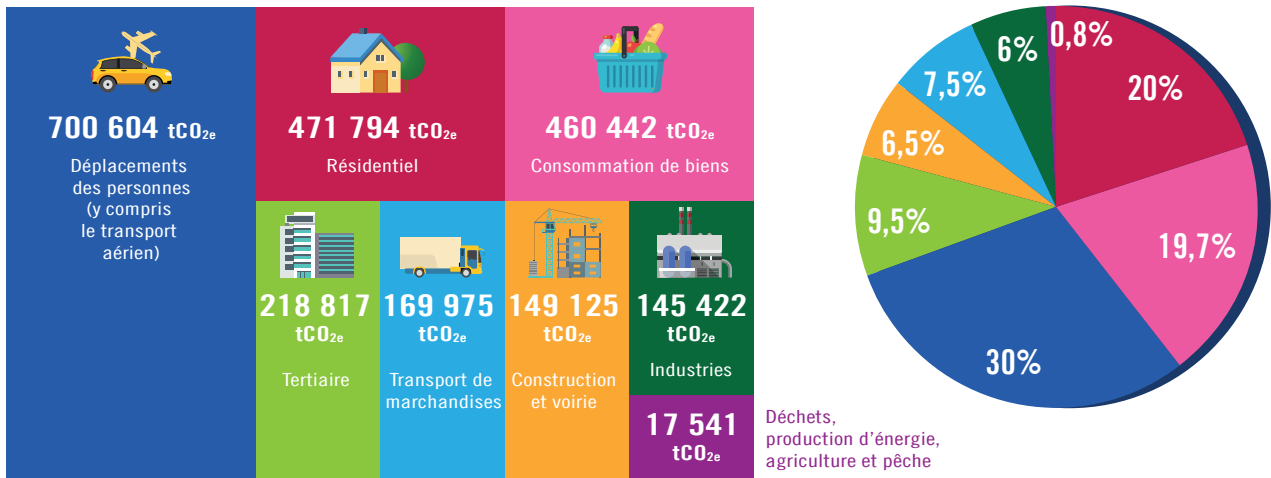
### Quels changements doit apporter le Plan climat pour les habitants ?

Une meilleure qualité de vie au quotidien ! Par exemple, le Plan climat vise la suppression de la consommation de fioul et de charbon à horizon 2030 sur tout le territoire. Concrètement, cela veut dire plus d'énergies renouvelables et une rénovation thermique du bâti pour pouvoir se chauffer à moindre coût. Il devra aussi faciliter pour les habitants la transition vers des véhicules moins polluants afin de réduire de 34 % les émissions de gaz à effet de serre.

### Comment participer au Plan climat du territoire ?

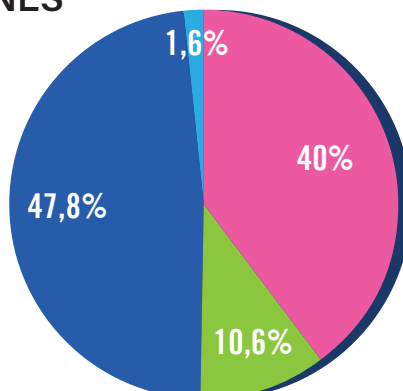
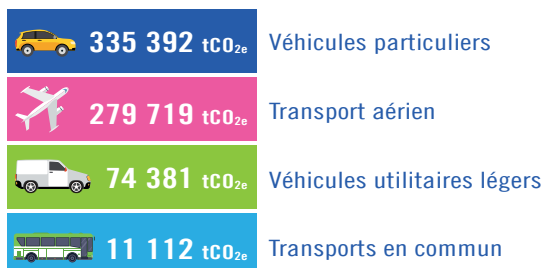
Il suffit de prendre contact directement avec Paris Terres d'Envol via son site internet. Notre rôle, avec l'ensemble des villes, est de coordonner et d'impulser toutes les initiatives permettant d'atteindre la neutralité carbone d'ici 2050, qu'elles viennent d'acteurs privés, publics ou d'associations locales. Riche de 21 "fiches actions", le Plan climat concerne des domaines aussi variés que les transports, les bâtiments, l'énergie, la consommation ou la préservation de la biodiversité.

## ÉMISSIONS DE GAZ À EFFET DE SERRE PAR SECTEUR (2,3 MtCO<sub>2e</sub>)\*



tCO<sub>2e</sub> : tonnes équivalent CO<sub>2</sub>

## ÉMISSIONS DE GAZ À EFFET DE SERRE DU SECTEUR DÉPLACEMENTS DES PERSONNES\*



**Pour réussir, Paris Terres d'Envol a besoin de la mobilisation de tous les acteurs locaux : les villes, les entreprises, les associations...**

Depuis son lancement, le PCAET est un projet participatif qui nécessite l'implication du plus grand nombre. 21 "fiches actions" recensent d'ores et déjà de nombreuses réalisations et projets. Vous pouvez ajouter le vôtre sur : [www.paristerresdenvol.fr](http://www.paristerresdenvol.fr)



# GÉNÉRATION FÉMINISTE ?

Dans le précédent *Drancy média*, vous avez pu découvrir le mur d'expression installé au lycée Delacroix à l'occasion d'une semaine dédiée aux droits des femmes.

Décidés à ouvrir une réflexion plus globale sur le sujet, certains élèves ont accepté de partager anonymement leurs témoignages.

## NEUTRALITÉ DE LA LANGUE ?

En CE2, le professeur a invité toutes les filles à venir devant le tableau. Il a demandé à un seul garçon de les rejoindre. Il a alors questionné la classe : "Dit-on "elles" ou "ils" vont en récréation ?" Comme les filles étaient majoritaires, on a répondu "elles". Il nous a corrigé en disant que le masculin l'emportait toujours sur le féminin...

## VIVE L'ENTRAIDE !

J'étais dans le bus avec un garçon qui refusait de me laisser tranquille. On n'était vraiment pas nombreux à ce moment-là. Une fille est alors venue s'installer à côté de moi. Quand elle est partie, elle a prévenu le conducteur.

## SEXISME ORDINAIRE

Des amis emménageaient et nous devions monter un meuble. Nous étions 2 garçons et 2 filles. Les garçons ont avoué qu'ils ne savaient pas comment s'y prendre, mais ont insisté pour s'en occuper quand même. J'avais pourtant précisé que j'étais bricoleuse et que j'aimais ça. Auraient-ils autant insisté si j'avais été un mec ?



## DIKTATS ET FÉMINITÉ

Quand je me maquille, on me dit que c'est trop, que ça ne se voit pas, que ce n'est pas assez ! Quand je ne me maquille pas, on me dit que j'ai l'air fatiguée, que je devrais me maquiller comme toutes les filles. Avec les robes et les jupes, c'est pareil. Si on n'en porte pas, on n'est pas assez féminine, mais si on en porte trop, notre moralité est remise en cause. Quand est-ce que je peux faire comme je veux et être moi-même ?



# DES SUJETS DU QUOTIDIEN

Après un début de séance mouvementé, tous les points à l'ordre du jour du conseil municipal du 3 avril ont pu être votés.



## UNE SÉANCE À HUIS CLOS

Peu de temps après l'ouverture du conseil, qui se déroulait exceptionnellement au gymnase Delaune (l'Espace culturel accueillant le centre de vaccination), deux personnes dans le public ont été remarquées en train de filmer la séance avec leur téléphone. Après leurs refus de stopper leur action, un vote interdisant le fait de filmer cette séance a été adoptée. Mais devant un refus répété, un autre vote a transformé cette séance en huis clos. L'opposition a alors décidé de quitter le conseil.

**A**u départ, il fut avant tout question de finances, avec l'adoption du budget primitif 2021 et le vote du compte administratif 2020 (lire ci-contre). Néanmoins, rapidement d'autres sujets ayant trait au quotidien des Drançais ont été discutés.

### Nouveau confinement

Afin de soutenir les commerçants, la Ville a décidé de poursuivre sa mesure exceptionnelle d'exonération partielle des loyers et charges commerciaux. Durant toute la période de fermeture administrative obligatoire. Ils sont fixés à 15 euros. Cette mesure est nécessaire pour sauvegarder les commerces durement frappés par une crise qui s'éternise.

La Ville a également renouvelé son partenariat avec l'association Le syndicat des commerçants du marché

pour l'organisation des animations qui, régulièrement, ont lieu aux Quatre routes. Pour l'année 2021, la subvention s'élève à 28 511,69 €, un montant réévalué suite à la crise sanitaire qui a bouleversé fortement le fonctionnement des marchés aux comestibles.

### Tarifs à la baisse

Toujours à cause de la crise et du couvre-feu, le Conservatoire n'a pas pu assurer tous ses cours sereinement durant l'année et dispenser son enseignement et sa pédagogie habituels dans les meilleures conditions. Face à ces désagréments, les parents des élèves ont sollicité une réduction sur leur cotisation annuelle. Afin de leur donner satisfaction et de démontrer l'intérêt que la Ville porte à la culture, une réduction de 20% sur les cotisations des élèves pour l'année 2020-2021 a été votée.

### Partenariat et convention

Par ailleurs, un partenariat a été approuvé entre le Conservatoire et la Scala-Paris, un théâtre parisien qui promeut l'éducation artistique et culturelle. Représentations, rencontres d'artistes ou tarifs préférentiels sont prévus... lorsque la culture aura repris ses droits.

La Ville a également signé un partenariat avec l'association Terres urbaines, qui promeut l'agriculture urbaine et que l'on a, par exemple, déjà vue à l'œuvre dans le parc Mandela. Le programme prévoit la gestion d'animations, la création d'une ferme maraîchère dans le parc, la mise en place d'un programme éducatif pour la rentrée 2021 autour de l'environnement, le soutien à la végétalisation et l'organisation des concours. Une subvention de 15 210 € lui a été octroyée.



# VOTE DU BUDGET



C'est lors du conseil municipal du samedi 3 avril que les conseillers ont adopté le budget 2021 qui, malgré la crise, reste ambitieux.

*Aux Quatre routes, l'emplacement du nouveau marché provisoire est en travaux.*

Le niveau d'investissement ne fléchit pas puisqu'il s'élève à 58.255.830,00€, hors restes des années précédentes à réaliser. Les dépenses d'équipement (hors subventions et travaux pour compte de tiers) représentent 40.967.900,00€, en augmentation de +18,7 % par rapport au budget 2020 (c'est aussi la contribution municipale à la relance de l'économie). L'investissement est la partie du budget la plus visible, celle que les Drancéens remarquent dans leurs rues et dans leur vie quotidienne. De nombreux travaux et le lancement de grands projets sont ainsi à l'ordre du jour (lire encadré).

## Une fiscalité sans changement

Après deux années consécutives de baisse de sa taxe foncière de 0,5 %, la ville laisse cette fois inchangés ses différents taux. Ce qui ne l'empêchera pas de continuer ses investissements ni de poursuivre son action envers les plus faibles revenus. Une diminution en moyenne de 25% des recettes produites par la cantine en maternelle viendra soulager le porte-monnaie des

jeunes ménages drancéens. Uniquement en maternelle puisque, rappelons-le, en élémentaire la cantine est gratuite à Drancy depuis 2007 !

## Une dette stable

L'encours de dette de la ville s'élève au 1<sup>er</sup> janvier 2021 à 125.907.932,39€. Sa capacité de désendettement est de 7,7 ans, une durée inférieure à la moyenne de celles des villes de même importance. On notera aussi que, seules les cessions immobilières dont les promesses de ventes ont été signées, sont inscrites au budget. L'encours de la dette devrait donc diminuer en fin d'exercice, après la signature de nouvelles promesses.

## Des frais de fonctionnement maîtrisés

Les dépenses réelles de fonctionnement s'élèvent à 95.819.917,36€ Elles évoluent de +0,4% par rapport au budget primitif 2020. Avec la crise sanitaire, chacun a fait les efforts nécessaires, en maîtrisant ses dépenses, pour maintenir les services aux Drancéens. Il en sera de même cette année. ■

## LES PRINCIPAUX TRAVAUX INSCRITS AU BUDGET

- **Travaux de voirie**  
2.236.000€
- **Aménagement des locaux de la police municipale**  
1.640.000€
- **Réalisation d'un parking sous le stade nautique**  
1.500.000€
- **Aménagement du square Nelson Mandela**  
1.218.000€
- **Aménagement du marché provisoire**  
800.000€
- **Pose de bornes minute**  
800.000€
- **Aménagement du square PVC**  
759.000€
- **Aménagement du square Ribot**  
603.000€
- **Réhabilitation de l'école Picasso/Curie**  
600.000€
- **Création de pistes cyclables**  
550.000€
- **Extension/renouvellement de la vidéoprotection**  
482.000€
- **Aménagement des locaux de la MJC Midinettes**  
423.000€
- **Création d'un skate park sur la dalle de l'A86**  
300.000€
- **Pose de clôtures de protection dans les écoles**  
297.600€
- **Installation de brumisateurs dans les écoles**  
280.000€
- **Aménagement des voiries du Baillet**  
238.000€

# ASSURER LA CONTINUITÉ PÉDAGOGIQUE

Une tablette par élève du CP au CM2, c'est le parti pris par la Ville pour permettre à l'école d'assurer la continuité pédagogique en cas de reconfinement. Avec le retour de l'enseignement à distance en avril, cette mesure n'a pas tardé à se révéler utile, comme en témoigne Oanell Morvan, enseignante de CM1 à l'école Roger Salengro.



## *Comment utilisez-vous les tablettes dans votre enseignement ?*

Nous utilisons les tablettes numériques depuis le mois de septembre. Dans ma classe, avec la majorité de mes élèves, je m'en sers pour travailler les mathématiques, qu'il s'agisse de calcul mental ou de géométrie, notamment via les applications Mathador, Calcul@tice et Géogébra.

## *Faites-vous un usage différencié des tablettes en fonction de vos élèves ?*

Oui, car le niveau de ma classe est hétérogène. Deux de mes élèves notamment ont des besoins spécifiques. L'une est non-lectrice, je la fais donc travailler en autonomie sur une application web qui s'appelle "lalilo" et qui lui permet de travailler la fluence, la phonologie, les graphies complexes. L'autre est un enfant allophone, c'est-à-dire dont le français n'est pas la langue maternelle. En classe, la tablette l'aide à comprendre certaines notions de mathématiques car son usage est plus intuitif qu'un cours magistral.

## EN CHIFFRES

- **5500 tablettes** pour 5 286 élèves et leurs enseignants
- **79 applications**
- **3 bornes wifi** dans chaque école afin de permettre de se connecter ponctuellement et de charger les contenus sur les tablettes
- Coût total du dispositif : **1,8M€**





“ L'usage d'une tablette est plus intuitif qu'un cours magistral ”

**Comment s'est passé l'enseignement, la semaine précédant les vacances, alors que les écoles étaient fermées pour la quasi-totalité des enfants ?**

L'école s'est faite à distance. Tout s'est passé sur le site toutmonannee.com, une plateforme sécurisée à laquelle les élèves accèdent depuis leur tablette. J'y publie du contenu à leur attention, comme les devoirs et certains documents. À l'attention des parents, des photos des séances de sport et des travaux des élèves en arts visuels. Par ailleurs, je leur prépare un plan de travail pour la journée, essentiellement en mathématiques et en français, suivant

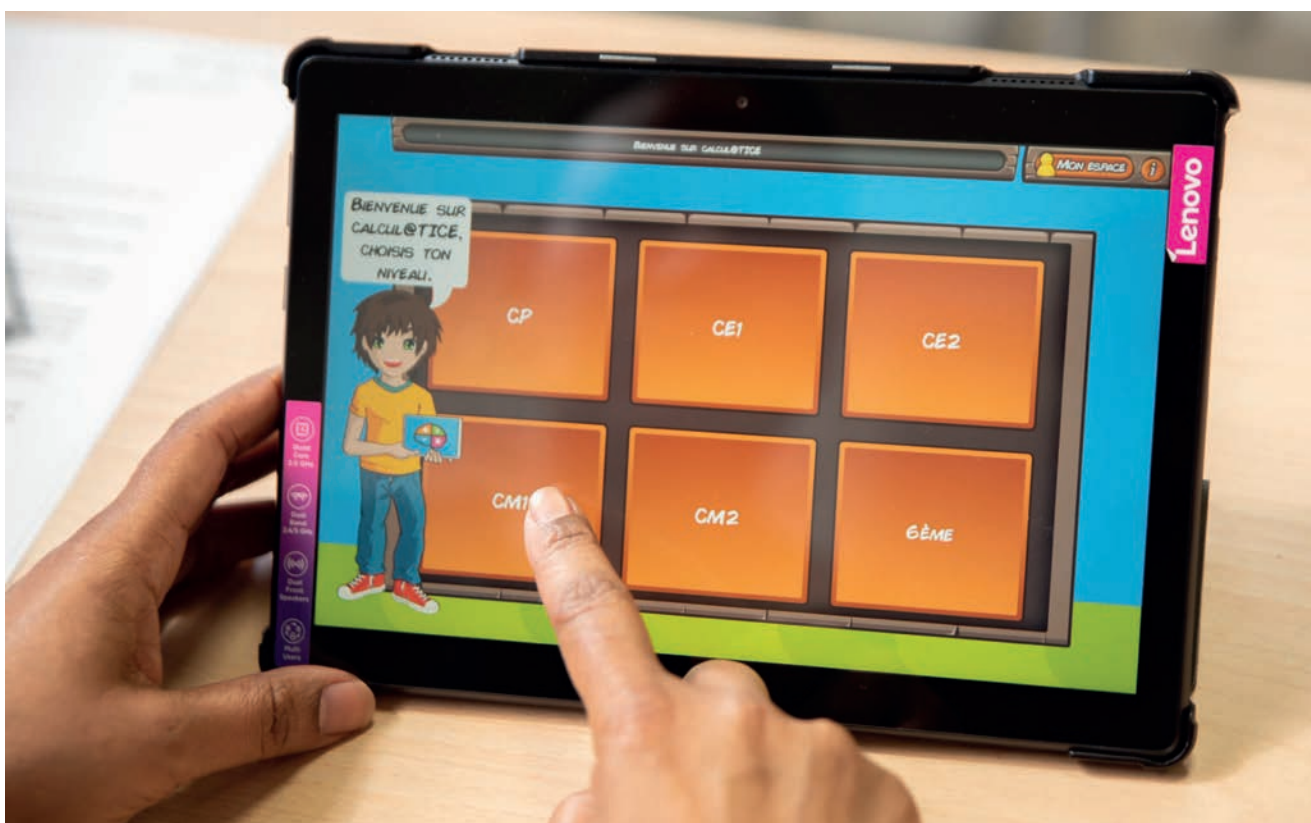
les directives du ministère. Ils ont notamment travaillé à la maison l'écriture et la lecture-compréhension ainsi que les 4 opérations et les problèmes.

**Et si la situation se prolongeait ?**

Je suis prête. Je dispose de tout un panel d'applications qui me permettent d'obtenir des retours de ce qu'ont fait les élèves, d'afficher des statistiques et d'autres données qui m'aident à suivre les progrès de chacun et à m'adapter si besoin. J'ai également prévu des vidéos pour certaines séances de cours. Les élèves peuvent y accéder via un QR code que je leur envoie sur la tablette. ■

## LES ATOUTS DES TABLETTES

- > **Apprendre à distance** : quel que soit le contexte, les élèves restent en lien avec leur professeur
- > **Faciliter l'accès** aux informations et le travail collaboratif entre élèves
- > **Proposer une pédagogie différenciée**, avec des exercices adaptés et corrigés de manière immédiate par l'enseignant
- > **Faciliter l'organisation** : les exercices peuvent être archivés et surtout dès la rentrée 2021-2022, les manuels scolaires y seront téléchargés
- > **Favoriser la créativité et la compréhension** grâce à la diversité des supports (texte, vidéo, audio...)
- > **Augmenter les compétences informatiques**
- > **Accroître la motivation** grâce à l'aspect attractif et ludique de l'environnement numérique
- > **Rendre la lecture plus facile** : jouer sur les tailles de police et d'interligne



# "DESSINE TON SMJ"

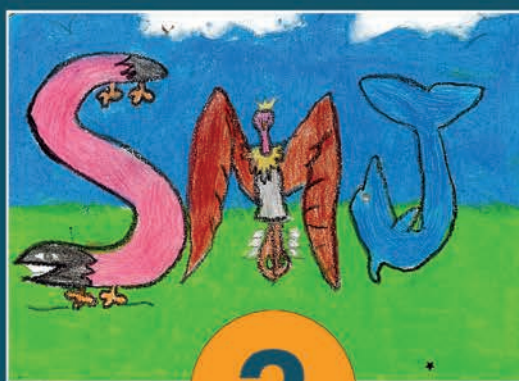
## BRAVO À TOUS NOS GAGNANTS ET GAGNANTES

8 À 11 ANS



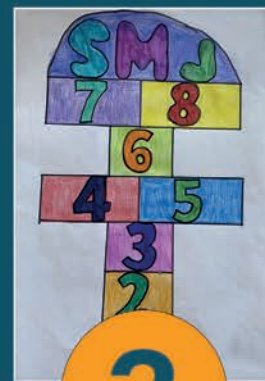
1

SOFIA



2

ADAM. M



3

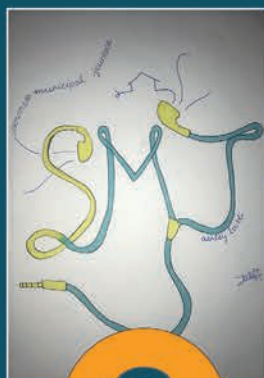
MELYSSA

12 À 17 ANS



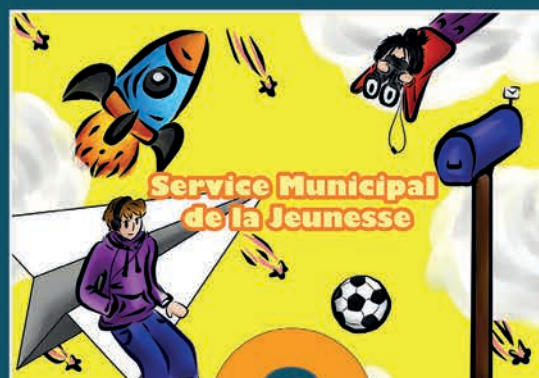
1

ILIANE



2

ASHLEY



3

EMMA





# VOYAGE AU PAYS DES PIXELS

Les parents d'élèves de l'école élémentaire Aimé Césaire organisaient, vendredi 26 mars, une exposition consacrée aux consoles de jeux vidéo. Succès garanti.



Même pas la peine d'entretenir un faux suspense : une expo de consoles, c'est du tout cuit, surtout si vous l'organisez dans la salle polyvalente d'une école élémentaire. Votre public est captif, avant même d'avoir fait son entrée. Mieux que ça encore : il n'est pas intéressé par ce que vous allez lui présenter, il est concerné. Parce que les consoles, c'est, avec les smartphones, un truc générationnel avec lequel vous avez grandi et qui, depuis votre plus tendre enfance, vous tente encore plus que les dernières baskets à la mode.

## Nintendo, Sega et NEC

En fait, chaque enfant d'aujourd'hui a une histoire avec les consoles de jeux. Elle est souvent familiale. Ainsi, lorsque Frédéric Mayer, l'heureux possesseur de ce trésor et l'un des orga-

nisateurs de cette expo, demande le nom de la première console portable ayant connu un succès populaire, un jeune garçon désigne sans la moindre hésitation sur la table la machine en question : "la Gameboy ! Mon oncle avait la même !". On rappellera quand même que la dernière est sortie des usines de Nintendo en 2003, soit près de 10 ans avant la naissance de notre jeune spécialiste.

## Plaisir des yeux

Et ce vendredi, il y a de quoi réciter son cours d'histoire : sur les tables sont rassemblées une bonne trentaine de consoles, portables ou de salon, des plus connues, comme la DS, aux bien plus confidentielles dans nos contrées, comme la PC-Engine de chez Nec. "C'est ma collection personnelle, explique

Frédéric Mayer. J'ai commencé tout jeune puis après j'ai travaillé dans la presse du jeu vidéo. Ça ne m'a jamais quitté et je collectionne aussi les figurines. Tout ceci fait aujourd'hui partie de notre culture, au même titre que le cinéma ou les livres. Il y a quelque chose à vivre avec le jeu vidéo".

Toute la journée, des classes vont défiler dans la bonne humeur, même si on n'a pas trop le droit de toucher aux différentes machines, ni aux quelques figurines qui agrémentent l'expo.

Deux consoles, connectées sur un écran (une Mega Drive avec Sonic et une Super Nintendo avec Mario Kart), paraissent aujourd'hui bien datées. "Pour l'époque, c'était magnifique", se souvient le collectionneur. Cela, les enfants peuvent parfaitement le comprendre. ■



# UNE FINE GUEULE À DRANCY

À 57 ans, Denis Pardonche a décidé d'ouvrir une épicerie fine à Drancy : "Les Fines gueules de Denis". Rencontre avec celui qui propose une offre gourmande, artisanale et française.



### ***Pouvez-vous vous présenter ?***

J'ai 57 ans et je me suis installé à Drancy en 2005. Jusqu'il y a peu, j'étais caméraman-réalisateur.

### ***Pourquoi une épicerie fine ?***

J'ai travaillé pendant 30 ans dans l'audiovisuel et je faisais beaucoup de documentaires sur les thématiques de l'alimentaire et de la gastronomie. J'ai réalisé des portraits de grands chefs, présenté les terroirs de France, les vins... Cela m'a donné l'envie de changer d'orientation et d'ouvrir une table d'hôtes, accolée à une épicerie de produits gourmands. Après tout, je connaissais beaucoup de petits producteurs avec lesquels je savais pou-

voir collaborer. Certains sont même devenus de bons copains.

### ***Votre projet initial a donc évolué...***

Oui. En 2017, j'ai commencé à me renseigner sur les démarches à accomplir pour monter la table d'hôtes. Je me suis vite rendu compte que les aspects juridiques et administratifs étaient très difficiles. Il me fallait notamment obtenir un C.A.P de cuisine. Après réflexion, j'ai donc décidé de me concentrer uniquement sur l'épicerie.

### ***Comment s'est déroulée la transition ?***

Avec le pôle emploi, j'ai pu suivre une formation sur la création d'entreprise.

Je devais par la suite rejoindre un incubateur qui allait m'accompagner pendant un an, mais la crise sanitaire a remis en question cette possibilité. Je me suis donc lancé tout seul, en auto-entrepreneur.

## DÉCOUVRIR L'ÉPICERIE

[www.lesfinesgueulesdedenis.com](http://www.lesfinesgueulesdedenis.com)

> 20 rue Eugène Sue  
Le jeudi de 16h à 19h et le samedi de 10h30 à 13h

> Instagram :  
denis\_lafinegueule

> Livraison au 06 09 01 38 71



J'ai entamé les travaux dans mon pavillon, où j'ai aménagé l'épicerie. Le temps de finaliser les démarches administratives, elle a pu ouvrir en octobre 2020.

### **Que trouve-t-on dans votre épicerie ?**

Je ne propose que des produits bio ou qui sont issus de productions artisanales. Ils ne contiennent ni adjuvants, ni conservateurs. Aux *Fines gueules*, on trouve des vins, de la charcuterie, des fromages, des conserves gourmandes, ou encore des légumes secs et de la verveine. Il y a également des miels, des biscuits, des sirops.

### **D'où viennent vos produits ?**

Je vais les chercher dans différentes régions de France, comme la Picardie, la Loire, la Haute-Loire ou le Tarn, directement chez de petits producteurs. Ces derniers travaillent plus la qualité que la quantité et vendent leurs produits uniquement localement. Rien n'est fabriqué de manière industrielle et les animaux sont respectés. C'est pourquoi, on ne trouve pas les mêmes produits toute l'année. On respecte la saisonnalité. Par exemple, je sais



qu'il est plus facile de se fournir en charcuterie pendant l'hiver. Afin d'être toujours approvisionné, je me fournis chez plusieurs d'entre eux.

**“ Le contact humain, c'est ce qu'il y a de mieux ”**

### **Vous rencontrez souvent ces producteurs ?**

J'y vais régulièrement, oui. Je fais une tournée tous les deux mois environ. Je suis toujours content de les voir

et j'aime être là-bas, dans leur environnement. Le contact humain, c'est ce qu'il y a de mieux. Voilà comment on fonctionne : je les appelle et leur demande s'ils ont telle quantité de tel produit. Si ma demande est disponible, je m'y rends. Sinon, je reporte mon déplacement.

### **Quelle clientèle visez-vous ?**

Pour l'instant, il s'agit exclusivement d'une clientèle individuelle. J'espérais pouvoir collaborer avec des restaurants de la région mais depuis un an, la restauration ne se porte pas au mieux. Idem pour les salons d'exposition. Actuellement, je monte un dossier afin de travailler avec des comités d'entreprises.

### **Vous n'êtes ouvert que 2 jours par semaine. Peut-on commander par téléphone ou internet ?**

Oui, j'ai mis en place un système de retrait de commandes. Il y a également la possibilité de se faire livrer. ■



# MADE IN FRANCE : D'OÙ VIENT VRAIMENT CE QUE L'ON ACHÈTE ?

**Vous souhaitez privilégier le Made in France pour soutenir l'économie française, pour pérenniser un savoir-faire ou parce que c'est pour vous un gage de qualité.**

**Drancy média vous donne les clés afin de savoir si le produit que vous convoitez a bien été fabriqué dans l'Hexagone.**



Consommer local, créer de l'emploi, lutter contre le réchauffement climatique... Toutes ces raisons poussent de plus en plus de consommateurs à vouloir acheter français. Mais les produits manufacturés, comme les aliments, effectuent de longs trajets avant de se retrouver dans nos rayons. Un vêtement peut ainsi arborer un Made in France sur son étiquette en ayant été confectionné en Turquie. Alors comment les reconnaître ?

Il existe bien les mentions "Made in France" ou "Fabriqué en France". Délivrées par les douanes, elles inspirent confiance mais sont ambiguës. Elles signifient uniquement que le produit a subi sa dernière transformation significative en France. Ainsi une viande peut très bien parer son emballage de bleu, blanc, rouge même si elle vient d'Irlande.

## Un label : Origine France Garantie

Comment être certain alors de l'origine de ce que vous achetez ? Il faut opter pour les

produits labellisés Origine France Garantie. Avec ce logo, vous avez la garantie du lieu de naissance, d'élevage et d'abattage pour un animal, du lieu de transformation principale pour l'industrie ou du lieu de provenance, d'extraction et de croissance pour les produits naturels. Il certifie également qu'au moins 50% du prix de revient unitaire est français. Un vêtement dont le prix de revient en France est de 50% mais dont une partie de la confection est réalisée en Chine ne pourra pas obtenir la certification.

D'autres labels existent : "Entreprise du patrimoine vivant" pour les savoir-faire artisanaux et les industriels d'excellence, "France Terre Textile" pour les textiles dont 75% au moins des étapes de fabrication ont été réalisés en France. Certains vont même plus loin encore avec des indicateurs géographiques homologués par l'INPI qui garantissent leur provenance. C'est notamment le cas pour des produits régionaux. ■

## LE SAVIEZ-VOUS ?

*Le Made in France n'est pas une tendance nouvelle. Le phénomène du "patriotisme industriel" trouve ses racines au XIX<sup>e</sup> en Angleterre. À l'époque, ce n'était pas l'industrie chinoise qui inquiétait, mais plutôt les entreprises allemandes. Pour protéger son économie, l'Angleterre incitait donc sa population à acheter des produits fabriqués dans le pays et stigmatisa les produits étrangers en apposant la mention du "Made in Germany".*



# LA BELLE ANNÉE DE SALAH

En seulement quelques mois, Salah Galmim a décroché la lune. Ce jeune joueur de futsal drancéen va assurément se faire un nom, balle au pied.



Il joue avec la meilleure équipe du championnat, évolue parmi les plus grands techniciens du monde ; il est sélectionné en équipe de France U21 et ses plus beaux jours sont à venir. À 20 ans, Salah Galmim est un homme comblé. Il y a encore un an, il faisait les beaux jours de Drancy futsal, mais chacun y savait que son avenir était ailleurs.

## Objectif football

Son passé est plutôt du côté de Noisy où, comme bon nombre de gamins, Salah jouait au foot à 11. Mais peut-être un peu plus sérieusement que les autres. En 2012, il déménage à Drancy où il est scolarisé en 5<sup>e</sup>, au collègue Liberté. Son travail porte ses fruits puisqu'on le retrouve par la suite en section sport-études, au lycée d'Alembert d'Aubervilliers. Il y pratique le foot à 11 et le futsal. *"L'un complète l'autre, explique-t-il. On a besoin des qualités de l'un pour être plus performant dans l'autre"*. Mais en début de Terminale, il faut faire un choix : *"Je voyais à Drancy que c'était moi qui pouvais créer le déséquilibre dans le jeu, explique-t-il. J'étais plus responsabilisé. Dans le foot à 11, c'était moins le cas. Au futsal, tu ne peux pas te cacher : on est que quatre, plus le gardien. Et j'aime beaucoup son côté très technique"*. Au sortir du lycée, les performances de Salah avec Drancy futsal ne passent pas

inaperçues : des clubs évoluant à de plus hauts niveaux que le sien lui font des propositions. *"Mais le coach m'a dit : non, n'y va pas ! Parce qu'il savait que balle au pied, j'avais encore besoin de murir. Il avait raison. J'ai pris mes responsabilités et ça m'a fait bien : quand je suis arrivé à l'ACCS, un an plus tard, j'avais la tête sur les épaules"*.

## Une ascension éclair

Heureusement, car en quelques mois, tout allait changer. Il débarque en août/ septembre 2020, dans l'équipe réserve du club d'Asnières et Villeneuve, champion de France en titre. Deux mois plus tard, l'entraîneur de l'équipe 1<sup>re</sup>, Jesús Velasco, une très grosse pointure du futsal, l'intègre dans son équipe où il joue avec 7 internationaux français, le portugais Ricardinho, élu six fois meilleur joueur du monde... Et dans la foulée, le voici à Clairefontaine où il est rapidement intégré au groupe de l'équipe de France U21, même si les sélections officielles avaient eu lieu durant l'été, il y a un siècle dans la carrière de Salah. Pause. Ce n'est pas le moment de prendre la grosse tête. Salah sait qu'il doit encore progresser. *"Je suis très impliqué dans ce que je fais, explique-t-il. Le travail n'est pas un sacrifice, c'est normal"*. Il doit maintenant devenir titulaire dans son club et en équipe de France. Et après, on verra bien. ■

## BIO EXPRESS

**Nom :** Galmim  
**Prénom :** Salah  
**Né le :** 5 décembre 2000  
**Taille :** 1,87 m  
**Poids :** 75 kg  
**Club :** ACCS Asnières Villeneuve 92  
**Club précédent :** Drancy futsal  
**Poste :** Pivot, ailier  
**Ses qualités :** "vision du jeu, dribble et un bon mauvais pied gauche !"  
**Ce qu'il doit travailler :** "La tactique. Avec d'aussi bons coéquipiers, il faut être au top".



# LES MÉDIATHÈQUES

de Drancy

#RestonsPrudents

## Prêt à emporter

*sans rendez-vous*

à la médiathèque  
Georges Brassens

lundi, mardi,  
jeudi, vendredi  
14h - 18h

mercredi, samedi  
10h - 12h30  
14h - 18h

dans vos  
médiathèques  
de quartiers

mercredi, samedi  
10h - 12h30  
14h - 18h

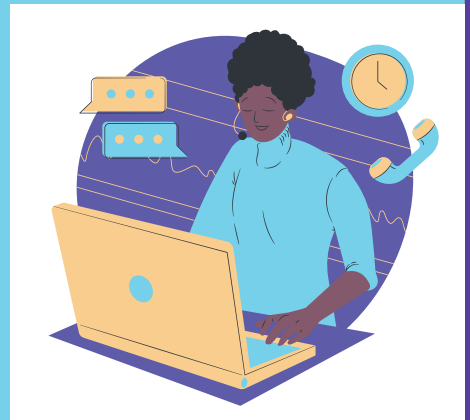
≠ D'INFOS

01 48 96 45 67

65, avenue Marceau

01

Réservez vos documents par téléphone ou sur le site des médiathèques



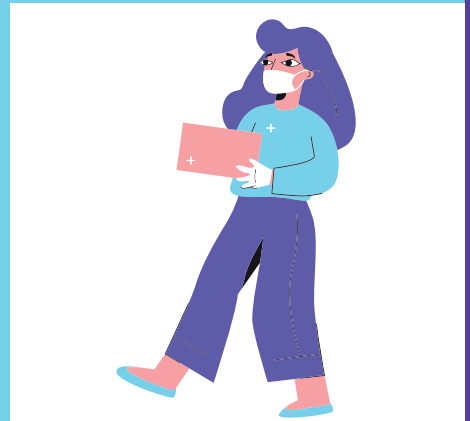
02

Nous préparons vos documents et vous informons, par mail ou téléphone, dès qu'ils sont disponibles



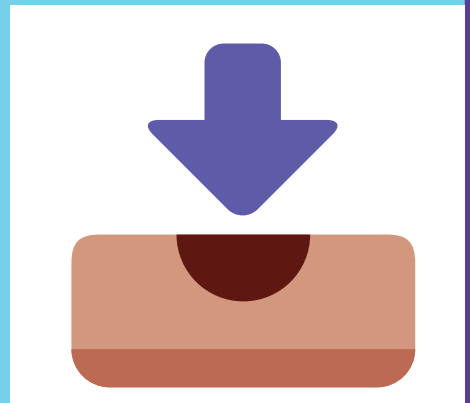
03

Retirez vos documents à l'entrée de la médiathèque, muni de votre carte de lecteur



04

Le retour des documents se fait dans la boîte de retour





## EXPOSITION

# LE SOLEIL SE COUCHE AU LEVANT

Le Mémorial de la Shoah de Drancy présente, jusqu'au 11 juillet, une exposition consacrée au génocide des Arméniens.

Au mauvais endroit et surtout pas à la bonne époque. C'est ainsi que l'on pourrait résumer le drame qu'a connu ce peuple entre 1894 et 1920. Il suffit pourtant de regarder une carte pour comprendre que l'Arménie n'a jamais pu rester longtemps un havre de paix, puisque située aux confins des empires Ottoman, Russe et Perse, aux frontières de l'Europe et de l'Asie, sur la grande route reliant l'Occident et l'Orient. Autant dire que cette région du monde n'a jamais vraiment connu la paix, sans cesse convoitée et envahie.

## Un monde à la renverse

C'est d'autant plus vrai que cette période fut particulièrement troublée avec la fin des 3 empires, la guerre des Balkans puis la 1<sup>re</sup> Guerre mondiale, les aspirations des Jeunes-Turcs, la diplomatie au "doigt-mouillé" des Occidentaux, la naissance de l'URSS... On l'aura compris, le cadre régional de l'Arménie, déjà très complexe, fut à cette époque emporté dans un tourbillon, première violente secousse d'un monde en complète mutation. Le génocide des Arméniens en annonçait pourtant bien d'autres. Environ 1,2 million d'hommes, femmes et enfants furent systématiquement assassinés.

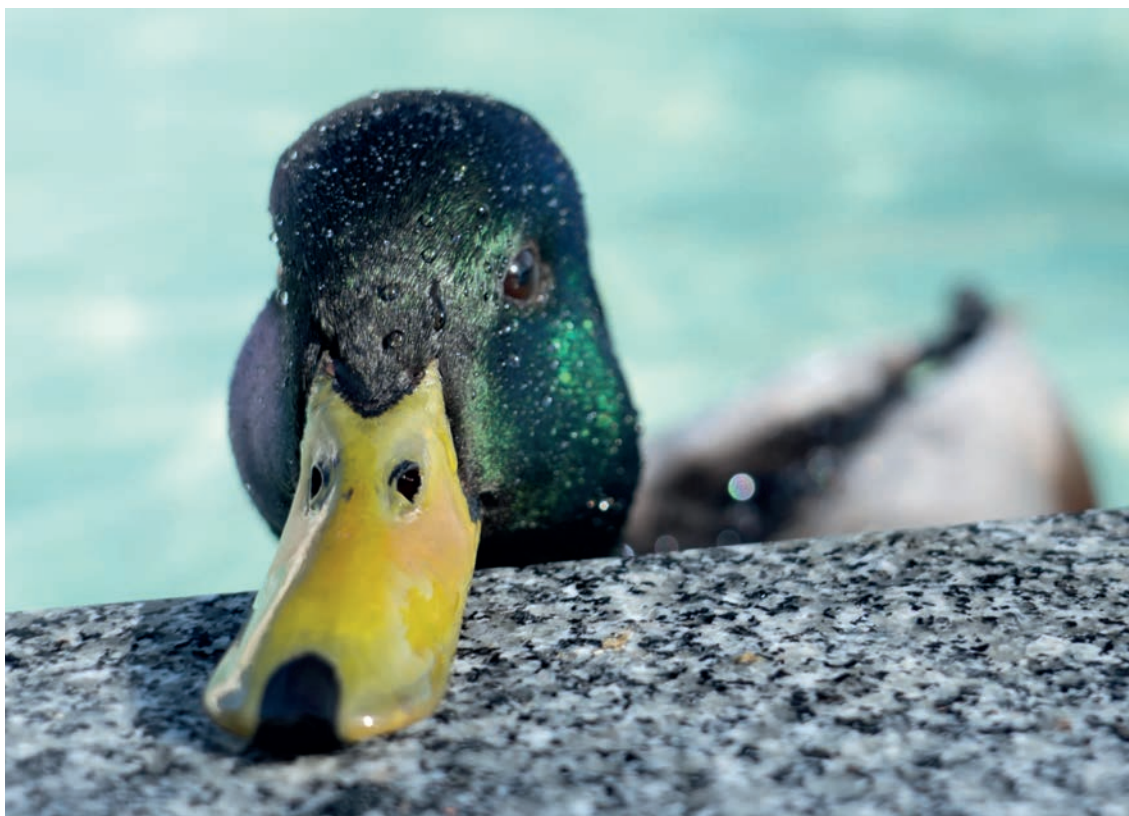
## Une expo pédagogique

On le sait, ce point d'histoire est encore à vif aujourd'hui. Mais cette exposition n'est pas du tout conçue comme une mise en accusation des Ottomans ou des Jeunes-Turcs (lesquels, comme il est rappelé, furent les alliés des Arméniens lors de la création de leur mouvement en opposition au Sultan). Il s'agit plutôt d'expliquer un contexte.

Ce qu'il en ressort, c'est l'insupportable petitesse des destins humains lorsque les ambitions nationalistes sont exacerbées. ■



👉 Projeté sur le mur, un film américain de 1919, *Ravished Armenia* d'Oscar Apfel. 24 minutes de ce long-métrage ont été retrouvées. Bouleversée par le témoignage d'une jeune exilée arménienne tout juste débarquée aux USA, Aurora Mardiganian, la Metro Goldwyn Mayer s'est emparée du sujet. Il est également visible sur Youtube.



Suivez **villededrancy** sur *Instagram*



## TRIBUNES

### ÉLUS MAJORITÉ MUNICIPALE

#### Non au Carnaval au Conseil Municipal !

Le Conseil Municipal traite de sujets sérieux pour la vie de la Ville. Celui du 3 avril avait notamment à examiner le budget 2021, sujet essentiel puisqu'il définit les grandes orientations de notre action pour l'année en cours (voir page 10-11).

Pourtant, au travail sérieux du débat et de la contre-proposition, l'opposition a préféré celui du cirque, organisant une retransmission vidéo, sans l'accord de quiconque, puis le grand mélodrame du départ de la salle, refusant de soumettre leurs propositions à l'assemblée.

Nous relevons, encore une fois, que l'opposition préfère quitter les lieux lorsqu'on parle de l'avenir des Drancéens et de la lutte contre les conséquences de la COVID-19. Quel dommage de préférer le cirque à l'exercice démocratique !

*Vos élus de la Majorité municipale*

### ÉLUS DRANCY AUTREMENT

#### Tribune non parvenue dans les délais prévus par le règlement intérieur

### ÉLUS ENSEMBLE, DRANCY POUR TOUTES ET TOUS

#### Travail ou misère. 20 ans de droite à Drancy.

Malgré la crise sanitaire, sociale et économique, le gouvernement veut réformer l'assurance chômage. Il faut « remettre les gens au travail », posture hypocrite puisque les emplois manquent. En même temps, 30.000 emplois pourraient disparaître à l'aéroport de Roissy, des drancéens notamment qui nous ont demandé leur soutien. Que font nos élus, Maire, Député, Conseillers départementaux, Conseiller Régional, si ce n'est s'accrocher à leurs sièges ? Nous sommes mobilisés aux côtés des drancéens, pour contrôler l'OPH, pour exiger un Drancy plus propre, moins encombré, plus écologique et humain.

*Ensembledrancyourtous@gmail.com  
Carine Nilès, Lotfi Ben Yedder,  
Berivan Cipil, Rachid Belouchat,  
Patrick Chini.*





## ÉTAT-CIVIL

### NAISSANCES

Amaouche Jennah - Avram Daria - Belotcaci Damian - Bongo Otato Kamba Elykiah - Deac Mateo - Elshazly Maha - Gatuingt Charlie - Karacor Inaya - Lassoued Hidaya - Meddour Célia - Rasasinkam Aarush - Singh Jorawar - Sornalingam Kaswi

### MARIAGES

Angilella Armand et De Jesus Alves Juvenilia

### DÉCÈS

Andujar Danielle veuve Mace - Benallal Amar - Bes Paulette veuve Regnier - Di Lucia Françoise veuve Pichard - Dubois Danielle - Gabe Gérard - Goncalves Martins Cyril - Jacquemard Josiane veuve Samson - Jugain Marthe veuve Gillier - Lutun Philippe - Maubert Monique veuve Le Dantec - Mendes Lopes Abilio - Pignatelli Genesis - Pruce Robert - Rossi Filomena veuve Di Mascio - Vargas Vasquez Teresa De La Luz

## PHARMACIES DE GARDE

Pour connaître les pharmacies de garde : [www.monpharmacien-idf.fr](http://www.monpharmacien-idf.fr)

### DIMANCHE 18 AVRIL

PHARMACIE BERTHELOT

5 rue Marcelin Berthelot - 01 48 32 02 11

PHARMACIE DES QUATRE ROUTES

129 avenue Henri Barbusse - 01 48 30 22 65

### LUNDI 25 AVRIL

PHARMACIE PRINCIPALE DE DRANCY

160 avenue Henri Barbusse - 01 48 30 01 95

PHARMACIE BARBUSSE

38 avenue Henri Barbusse - 01 48 30 03 27

## MÉDECINE DE GARDE

Le service est assuré le samedi après-midi et le dimanche par des médecins généralistes libéraux.

Vous pouvez vous y rendre :

- du lundi au vendredi de 20h à minuit
- samedi de 14h à minuit
- dimanches et jours fériés de 8h à minuit

**Maison médicale de Drancy**

17-19, avenue Henri Barbusse  
01 80 89 47 60

## NUMÉROS UTILES

### URGENCES

- Commissariat : 01 41 60 81 40
- Police municipale : 01 48 96 39 48
- SOS médecins 93 : 36 24
- Enfance maltraitée : 119
- Violence Femmes info : 3919

### DÉMARCHES

- Standard mairie : 01 48 96 50 00
- Maisons des Services Publics :  
Avenir : 01 48 96 39 29  
Économie : 01 48 96 45 57  
Cachin : 01 48 96 51 66
- CCAS : 01 48 96 39 07
- Pôle Age d'or : 01 48 96 50 74
- Centre municipal de santé Henri Wallon : 01 48 96 45 50
- Mission emploi/Plateforme réussite : 01 48 96 51 92
- Point d'accès au droit : 01 48 96 50 14

## VACCINATION CONTRE LA COVID-19

Vous avez + de 60 ans ?

Inscrivez-vous sur [www.vaccin.drancy.fr](http://www.vaccin.drancy.fr) ou au 06 32 82 33 22

Retrouvez sur [drancy.fr](http://drancy.fr) les types de vaccins recommandés en fonction de votre âge et état de santé.

## DÉPISTAGE GRATUIT

Tests antigéniques (20 mn)

du lundi au vendredi de 13h à 18h30  
Place de l'Hôtel de ville

## TESTS SALIVAIRES POUR LES ÉCOLIERS

Ce type de dépistage est réalisé par l'Éducation nationale dans les écoles maternelles et élémentaires. Pour l'instant, il ne peut pas être effectué dans les centres de dépistage (place de l'Hôtel de Ville, pharmacies, laboratoires).



## SÉJOURS D'ÉTÉ POUR LES 4-17 ANS

Les pré-inscriptions débutent fin avril sur [drancy.fr/sejours](http://drancy.fr/sejours).



## SERVICE PUBLIC : HORAIRES MODIFIÉS

Jusqu'au 24 avril, le guichet unique fermera chaque jour entre 12h et 13h30 et le jeudi à 17h30.



## EMPLOI

En mars, la Mission emploi a permis l'embauche de 34 Drancéens.



## DÉCHETTERIE MOBILE

Pour sa première journée, samedi 3 avril, elle a enregistré plus de 120 visites, soit autant que les 5 déchetteries de Paris Terres d'Envol réunies. Rendez-vous samedi 5 juin.



## CONCOURS BD

La date limite de dépôt des planches est repoussée au 20 avril.



## RER B

Des travaux nécessitant des interruptions de la circulation le soir et le week-end sont en cours. + d'infos sur [www.rerb-leblog.fr/travaux/](http://www.rerb-leblog.fr/travaux/)



## DEVENEZ BÉNÉVOLE

La Croix-Rouge recherche, à partir du 15 avril, 1 ou 2 bénévoles afin d'assurer l'approvisionnement des distributions alimentaires (conduite d'utilitaires) 4 à 8 heures par semaine (mercredi et ou jeudi matin). Geneviève Diabaté : 06 33 67 62 72 [genevieve.diabate@croix-rouge.fr](mailto:genevieve.diabate@croix-rouge.fr)

N°424 / Bimensuel d'information local édité par Ville de Drancy

Place de l'Hôtel de ville - BP76 - 93701 DRANCY Cedex - 01 48 96 50 00

Directeur de publication : Anthony Mangin • Rédactrice en chef : Marie-Hélène Silvestre-Wackener • Rédaction : Xavier Delrieu, Jihane Boudraa, Aldwin Gauriat • Photos : Xavier Delrieu, Antoine Jamonneau • Maquette / Illustrations : Service communication • Photogravure : IN / Imprimerie : RPG • Numéro tiré à 31 500 ex. Dépôt légal : Avril 2021 • Contact : 01 48 96 50 90 / [redaction@drancy.fr](mailto:redaction@drancy.fr)



# Nouvelle distribution les 24 et 25 avril 2021

9 rue Thibault (Entrée nord du Parc de Ladoucette)

## *Lombricomposteur*



> appartements et jardins

## *Composteur*



> jardins uniquement

## Inscriptions et tutoriels vidéos sur

[Drancy.fr/Composteurs](https://drancy.fr/Composteurs)

ou auprès des  
**Maisons des Services Publics**  
Avenir - Économie - Cachin

Date limite d'inscription le 23 avril à 12h  
1 demande maximum par foyer